

# Informatiememorandum Obligaties en Participaties “Zon-op-waterbassin” (Kloosterweg, Brielle)

uit te geven door  
Coöperatieve Vereniging Voorne-Putten Energie U.A. ten  
behoefte van de financiering van het project



**PARTICIPEREN IN HET WATERBASSIN? GA NAAR;**  
[www.vorneputtenenergie.nl/zon-op-waterbassin-tuinderij-noordermeer](http://www.vorneputtenenergie.nl/zon-op-waterbassin-tuinderij-noordermeer)



***Voor Coöperatie Voorne-Putten Energie is het belangrijk om zowel obligaties als participaties uit te geven voor project Zon-op-Waterbassin. Bij elkaar voor een bedrag van maximaal € 600.000.***

Doordat de aflossingsverplichting bij participaties wordt uitgesteld tot de einddatum van het project is VPE in staat om eerst alle inkomsten uit het project te verwerven en daarmee de benodigde aflossingsreserves op te bouwen met een grotere mate van flexibiliteit bij eventuele tegenvallers.

### ***Obligaties en Participaties: verschillen en overeenkomsten***

Obligatiehouders ontvangen elk jaar hetzelfde bedrag bestaande uit 5% rente en aflossing (annuïtair) en de obligaties zijn na 15 jaar geheel afgelost. Ongeacht een eventuele verlenging van het project. Kenmerkend voor obligaties is de zekerheid van het rendement.

Obligatiehouders kunnen elk jaar op hetzelfde bedrag rekenen. Bovendien hebben obligatiehouders voorrang op participatiehouders.

Participatiehouders krijgen de zekerheid dat zij, onder voorwaarden, €8,00 per jaar per participatie ontvangen gedurende de gehele looptijd van het project, maar bij een tegenvallend jaar kan het bestuur ervoor kiezen om de uitkering iets te verlagen. De gemiste uitkeringen worden dan, indien mogelijk, in de latere jaren wel ingehaald/gecompenseerd. De nominale waarde van de Participaties wordt aan het eind van het project uitgekeerd. In het uiterste geval na 30 jaar. Kenmerkend voor participaties is dat de kans aanwezig is dat in sommige jaren niet de volledige € 8,00 kan worden uitgekeerd.

# Inhoud

## 1. Samenvatting

- 1.1.1 Doel van de uitgifte van de Obligatielening
- 1.1.2 Doel van de uitgifte van de Participaties
- 1.2.1 Belangrijke kenmerken van de Obligatieleningen
- 1.2.2 Belangrijke kenmerken van de Participaties
- 1.3 Beschrijving van het project Zon-op-Waterbassin
- 1.4 Doelstellingen, juridische structuur en praktische gegevens van VPE
- 1.5 Financiële prognose
- 1.6.1 Risicofactoren Obligaties samenvatting
- 1.6.2 Risicofactoren Participaties samenvatting
- 1.7 Deelname

## 2. Belangrijke informatie voor geïnteresseerden

- 2.1.1 Obligatieleningen en VPE
- 2.1.2 Participaties en VPE
- 2.2 Verklarende woordenlijst
- 2.3 Onderzoekplicht van de informatie
- 2.4 Risico's verbonden aan de Annuïtaire Obligatielening en de Participaties
- 2.5 Verantwoordelijkheid informatie
- 2.6 Prognoses en aansprakelijkheid
- 2.7 Verkoop- en overdrachtsbeperkingen
- 2.8 Wet Financieel Toezicht (Wft)
- 2.9 Inschrijven
- 2.10 Toepasselijk recht, taal, valuta en datum

## 3. Beschrijving van de aanbieding

- 3.1 Doelstelling van de uit te geven Obligatielening en Participaties
- 3.2.1 Belangrijke kenmerken van de Obligatielening
- 3.2.2 Belangrijke kenmerken van de Participaties
- 3.3 Voorwaarden voor inschrijving en additionele voordelen
- 3.4.1 Rente en aflossing Obligatielening
- 3.4.2 Uitkering en aflossing Participaties
- 3.5 Verhandelbaarheid Obligaties en Participaties
- 3.6 Achterstelling van de Obligatielening en Participaties
- 3.7 Zekerheidsrechten
- 3.8 Toewijzing van Obligaties en Participaties
- 3.9 Ingangsdatum van de Obligatielening en Participaties en ingangsdatum rente, uitkering en aflossing
- 3.10 Informatievoorziening aan Obligatiehouders en Participatiehouders
- 3.11 Obligatievoorwaarden en Participatievoorwaarden

## 4. Zon-op-Waterbassin

- 4.1 Inleiding
- 4.2 Kernegegevens Zon-op-Waterbassin
- 4.3 Exploitatie van Zon-op-Waterbassin en betrokken partijen
- 4.4 Locatie
- 4.5 Verzekeringen
- 4.6 Maatschappelijk draagvlak voor het Zon-op-Waterbassin

## **5. De uitgevende instelling: VPE**

- 5.1 Coöperatieve Vereniging Voorne-Putten Energie U.A.
- 5.2 Juridische structuur van VPE
- 5.3 Belangen

## **6. Financiële informatie**

- 6.1 Financiële positie van VPE
- 6.2 Financiële prognose van VPE
- 6.3 Toelichting op de financiële prognose van VPE

## **7. Risicofactoren**

- 7.1 Risicofactoren Obligaties
- 7.2 Risicofactoren Participaties

## **8. Fiscale informatie**

- 8.1 Algemeen
- 8.2 VPE
- 8.3 Obligatiehouders en Participatiehouders

## **9. Deelname obligaties en participaties**

- 9.1 Inschrijvingsperiode
- 9.2 Inschrijvingsproces: bevestiging en betaling deelnamebedrag en afhandeling
- 9.3 Herroeping
- 9.4 Toewijzing Obligaties en Participaties
- 9.5 Levering van de Annuïtaire Obligaties en Participaties door inschrijving in het register
- 9.6 Ingangsdatum
- 9.7.1 Obligatievoorwaarden
- 9.7.2 Participatievoorwaarden

## **De Bijlagen behorend bij dit Informatiememorandum zijn:**

- 1. Obligatiereglement Zon-op-Waterbassin
- 2. Participatiereglement Zon-op-Waterbassin
- 3. Jaarrekeningen 2022 en 2023 en Begroting 2024 van VPE
- 4. Inschrijfformulier Obligaties Zon-op-Waterbassin
- 5. Obligatieovereenkomst Zon-op-Waterbassin
- 6. Inschrijfformulier Participaties Zon-op-Waterbassin
- 7. Participatieovereenkomst Zon-op-Waterbassin
- 8. AFM kennisgeving aangaande uitgifte van obligaties en participaties Zon-op-Waterbassin

Het Informatiememorandum met acht Bijlagen is beschikbaar op de website van VPE: [www.vorneputtenenergie.nl](http://www.vorneputtenenergie.nl). Ze kunnen door geïnteresseerden ook bij VPE worden opgevraagd ([contact@voorneputtenenergie.nl](mailto:contact@voorneputtenenergie.nl)).

AFM houdt toezicht op leningen die het bedrag van vijf miljoen euro te boven gaan. Omdat de uitgifte van de Obligaties en Participaties tezamen maximaal € 600.000 is en dus onder de vijf miljoen is, houdt AFM geen toezicht op deze activiteit. VPE maakt wel melding van deze obligatie- en Participatie-uitgifte bij de Autoriteit Financiële Markten (AFM). We vinden het belangrijk om u hierover te informeren. Vandaar de onderstaande melding.

**Let op! U belegt buiten AFM-toezicht.  
Geen prospectusplicht voor deze activiteit.**



*Uw beslissing om te investeren dient u te baseren op de bestudering van het gehele Informatiememorandum inclusief alle bijlagen.*

### ***Nadere informatie***

Het Bestuur van VPE adviseert u uw beleggingen te spreiden en niet meer dan 10% van uw vermogen te beleggen in één fonds.

Indien u na de lezing van de Informatiememorandum nadere informatie wenst, kunt u zich wenden tot VPE, per mail via [contact@voorneputtenenergie.nl](mailto:contact@voorneputtenenergie.nl) t.a.v. de penningmeester.

### ***Betrouwbaarheid gegevens***

Hoewel bij de samenstelling van dit Informatiememorandum de grootste zorgvuldigheid is betracht, zijn vergissingen en drukfouten niet uitgesloten. Voor de rechtspositie van de participatiehouders zijn alleen de definitieve overeenkomsten van belang. U als investeerder wordt geadviseerd om met uw fiscaal en juridisch adviseur na te gaan wat de specifieke consequenties van het deelnemen in de obligaties voor u inhouden.

# 1 Samenvatting

## 1.1.1 Doel van de uitgifte van de Obligatielening

Dit informatiememorandum is opgesteld door Coöperatieve Vereniging Voorne-Putten Energie U.A.<sup>1</sup>, hierna te noemen “VPE”, ten behoeve van de uitgifte van obligatieleningen, hierna te noemen “Obligaties”.

VPE ontwikkelt Zon-op-Waterbassin zelf en bouwt het vanaf het vierde kwartaal 2024. De Obligaties worden uitgegeven ter financiering van het project.

De Uitgevende Instelling, VPE, beoogt de Obligatielening en de Participaties uit te geven voor tezamen een bedrag van maximaal € 600.000 aan omwonenden en andere geïnteresseerden om de mogelijkheid te geven via de Obligatielening te participeren in de exploitatie van Zon-op-Waterbassin.

## 1.1.2 Doel van de uitgifte van Participaties

Dit informatiememorandum is opgesteld door Coöperatieve Vereniging Voorne-Putten Energie U.A., hierna te noemen “VPE”, ten behoeve van de uitgifte van Participaties, hierna te noemen “Participaties”.

VPE ontwikkelt Zon-op-Waterbassin zelf en bouwt het vanaf het vierde kwartaal 2024. De Participaties worden uitgegeven ter financiering van het project.

De Uitgevende Instelling, VPE, beoogt de Participaties en Obligatielening uit te geven voor tezamen een bedrag van maximaal € 600.000 aan omwonenden en andere geïnteresseerden om de mogelijkheid te geven via de Participaties te participeren in de exploitatie van Zon-op-Waterbassin.

## 1.2.1 Belangrijke kenmerken van de Obligatieleningen

<b>Doel van de uitgifte:</b>	Financiering van de kosten van het project.
<b>Uitgevende instelling:</b>	Coöperatieve Vereniging Voorne-Putten Energie U.A.
<b>Uitgifte aan:</b>	Huidige en toekomstige leden van VPE. De contributie voor leden die obligaties afnemen bij VPE is nihil (0,00 euro). Een deel van de Obligaties kan worden afgenomen door leden van de bij ECRR aangesloten lokale energiecoöperaties.
<b>Minimum inschrijfbedrag:</b>	€100 (1 Obligatie).
<b>Maximaal inschrijfbedrag:</b>	€50.000 (500 Obligaties).
<b>Rentevergoeding:</b>	Annuïtaire Obligatielening met 5% rente per kalenderjaar.

<sup>1</sup> Coöperatie Vereniging Voorne-Putten Energie U.A., statutair gevestigd te Spijkenisse (gemeente Nissewaard), ingeschreven in het handelsregister bij de Kamer van Koophandel onder nummer 69886318, hierna: “VPE”.

**Looptijd en aflossing:** Annuïtaire lening van 15 jaar met als ingangsdatum 1 januari 2025 (zie Bijlage 1 Obligatiereglement); na 15 jaar is de lening volledig afgelost en de rente betaald.

**Aflossing en terugbetaling:** De Obligaties zijn geheel afgelost op 1 januari 2041.

**Minimale omvang van uitgifte:** Niet van toepassing.

**Maximale omvang van uitgifte:** € 600.000,00

**Start inschrijving:** 15 september, 00.01 uur.

**Einde inschrijving:** 15 april 2025, 23.59 uur.

**Emissiekosten:** Geen.

**Voorwaarden inschrijving:** Inschrijver dient lid te zijn of te worden van VPE en de contributie te hebben voldaan óf lid te zijn van één van de Lokale Energiecoöperaties die zijn aangesloten bij ECRR. Tussen inschrijver en VPE wordt in alle gevallen een obligatieovereenkomst gesloten.

*ECRR* Energie Coöperatie Regio Rijnmond. Leden van ECRR zijn de lokale energiecoöperaties in de Regio Rijnmond. Coöperatie Voorne-Putten Energie is lid van ECRR.

**Toekenningsregels van Obligaties:** De Obligaties worden ‘baksteensgewijs’ toegekend. Dat wil zeggen dat iedere inschrijver, onafhankelijk van het aantal obligaties waarvoor is ingeschreven, één obligatie krijgt toegewezen. Vervolgens uit de alsdan nog beschikbare Obligaties een tweede obligatie, vervolgens een derde Obligatie, enzovoorts, toegewezen. Dat wil zeggen dat iedere inschrijver in elk geval één Obligatie krijgt toegewezen. De inschrijver voor bijvoorbeeld honderd Obligaties kan deze alleen verkrijgen als er nog Obligaties beschikbaar zijn nadat iedereen die heeft ingeschreven voor minder dan honderd Obligaties de inschrijving heeft toegewezen gekregen. Zie het Obligatiereglement (Bijlage 1).

VPE kan zonder opgaaf van reden een inschrijving weigeren, de inschrijfperiode verlengen, verkorten of opschorten dan wel de aanbidding en uitgifte van de Obligaties intrekken voorafgaande of gedurende de inschrijvingsperiode.

Voor een volledig overzicht van de voorwaarden van de Obligatielening wordt u verwezen naar Bijlage 1 (Obligatiereglement), Bijlage 4 (Inschrijfformulier) en Bijlage 5 (Obligatie-overeenkomst).

## 1.2.2 Belangrijke kenmerken van de Participaties

<b>Doel van de uitgifte:</b>	Financiering van de kosten van het project.
<b>Uitgevende instelling:</b>	Coöperatieve Vereniging Voorne-Putten Energie U.A.
<b>Uitgifte aan:</b>	Huidige en toekomstige leden van VPE. De contributie voor leden die Participaties afnemen bij VPE is nihil (0,00 euro). Een deel van de Participaties kan worden afgenomen door leden van de bij ECRR aangesloten lokale energiecoöperaties.
<b>Minimum inschrijfbedrag:</b>	€ 100,- (1 Participatie).
<b>Maximaal inschrijfbedrag:</b>	€ 50.000 (500 Participaties).
<b>Jaarlijkse uitkering:</b>	Maximaal € 8,00 per Participatie.
<b>Looptijd en aflossing:</b>	De looptijd is tot aan de beëindiging van het project. De aflossing wordt in één keer gedaan aan het einde van de looptijd.
<b>Minimale omvang van uitgifte:</b>	Niet van toepassing.
<b>Maximale omvang van uitgifte:</b>	€ 600.000,00
<b>Start inschrijving:</b>	15 september, 00.01 uur.
<b>Einde inschrijving:</b>	15 april 2025, 23.59 uur.
<b>Emissiekosten:</b>	Geen.
<b>Voorwaarden inschrijving:</b>	Inschrijver dient lid te zijn of te worden van VPE en de contributie te hebben voldaan óf lid te zijn van één van de Lokale Energiecoöperaties die zijn aangesloten bij ECRR. Tussen inschrijver en VPE wordt in alle gevallen een Participatieovereenkomst gesloten.
<i>ECRR</i>	Energie Coöperatie Regio Rijnmond. Leden van ECRR zijn de lokale energiecoöperaties in de Regio Rijnmond. Coöperatie Voorne-Putten Energie is lid van ECRR.



#### **Toekenningsregels van Participaties:**

De Participaties worden 'baksteensgewijs' toegekend. Dat wil zeggen dat iedere inschrijver, onafhankelijk van het aantal participaties waarvoor is ingeschreven, één Participatie krijgt toegewezen. Vervolgens uit de alsdan nog beschikbare Participaties een tweede Participatie, vervolgens een derde Participatie, enzovoorts, toegewezen. Dat wil zeggen dat iedere inschrijver in elk geval één Participatie krijgt toegewezen. De inschrijver voor bijvoorbeeld honderd Participaties kan deze alleen verkrijgen als er nog Participaties beschikbaar zijn nadat iedereen die heeft ingeschreven voor minder dan honderd Participaties de inschrijving heeft toegewezen gekregen. Zie het Participatiereglement (Bijlage 2).

VPE kan zonder opgave van reden een inschrijving weigeren, de inschrijffperiode verlengen, verkorten of opschorten dan wel de aanbidding en uitgifte van de Participaties intrekken voorafgaande of gedurende de inschrijvingsperiode.

Voor een volledig overzicht van de voorwaarden van de Participaties wordt u verwezen naar Bijlage 2 (Participatiereglement), Bijlage 6 (Inschrijfformulier) en Bijlage 7 (Participatie-overeenkomst).

### **1.3 Beschrijving van het project Zon-op-Waterbassin**

VPE heeft het initiatief genomen voor het project Zon-op-Waterbassin van circa 0,36 hectare met een vermogen van 0,754 MWpiek. VPE is eigenaar van de installatie van het Zon-op-Waterbassin en dient daartoe vermogen in te brengen (€ 600.000). Ten behoeve van de exploitatie van het project Zon-op-Waterbassin is met de grondeigenaar (bassin-eigenaar) een overeenkomst met recht van opstal verkregen.

Het project bevindt zich in de fase van de bouw. VPE streeft er naar nog voor het einde van 2024 met de bouw te starten. De vergunning is door het bevoegd gezag verleend en onherroepelijk.

### **1.4 Doelstellingen, juridische structuur en praktische gegevens van VPE**

Coöperatieve Vereniging Voorne-Putten Energie zet zich sinds haar oprichting in 2017 in voor het bereiken van haar doelstelling: het vanuit maatschappelijke betrokkenheid bevorderen van de leefbaarheid en duurzaamheid in het werkgebied van de coöperatie door bij te dragen aan de maatschappelijke ontwikkeling van de energietransitie en de verduurzaming van het energiegebruik. Hiermee voorziet de coöperatie in de stoffelijke behoeften van haar leden en de maatschappelijke belangen binnen haar werkgebied.

Dit informatiememorandum heeft een voorlichtende functie. Voor bepaling van de rechten en plichten verbonden aan de Obligaties en de Participaties prevaleren de bepalingen van het Obligatiereglement en het Participatiereglement Zon-op-Waterbassin VPE. Deze reglementen zijn aan dit Informatiememorandum gehecht als **Bijlagen 1. en 2.**

### **Gegevens van VPE:**

*Postadres:* Lange Haven 106, 3111 CJ Schiedam

*Website:* [www.voorneputtenenergie.nl](http://www.voorneputtenenergie.nl)

*Emailadres:* [contact@voorneputtenenergie.nl](mailto:contact@voorneputtenenergie.nl)

*Bankrekeningnummer:* NL65 RABO 0325 0814 84 t.n.v. coöp. ver. Voorne-Putten Energie.

*Bestuur:* Felix Olthuis (voorzitter), Hans van der Vlist (secretaris-penningmeester), Fred Ritskes (lid), Aad Spronk (communicatie) en Jeroen Merkx (lid).

*Statutaire doelstelling:* (a) het stimuleren van het gebruik van duurzame energiebronnen; en (b) het op duurzame wijze produceren en doen produceren van energie, direct of indirect ten behoeve van de leden.

## **1.5 Financiële prognose**

De kosten voor de bouw zullen worden betaald uit de obligatie- en participatie-opbrengsten, indien nodig aangevuld met een lening bij een financiële instelling. Zon-op-Waterbassin heeft een voor dit soort projecten gebruikelijke senior financiering (de 'Projectfinanciering') verstrekt door de Realisatiefonds Coöperaties (de 'Projectfinancier') aangevraagd.

De Rente- en Aflossingsbetalingen onder de Obligatielening zullen tijdens exploitatie worden voldaan uit de door elektriciteitsverkoop beschikbaar gestelde gelden.

Tijdens de eerste fase van de exploitatiefase (2024 – 2039) zijn de inkomsten zeker gesteld vanwege SCE- en SDE++ subsidie (zie ook paragraaf 4.1). Afhankelijk van de gerealiseerde elektriciteitsprijs zal daar gebruik van worden gemaakt. De kosten gedurende de exploitatiefase bestaan met name uit: rente en aflossing hypotheek bij Projectfinancier, rente aan Obligatiehouder(s), jaarlijkse uitkeringen aan houders van Participatie(s), reserveringen ten behoeve van aflossingen, onderhoud installatie, verzekeringen en (financiële) administratie.

### **1.6.1 Risicofactoren Obligaties samenvatting**

Aan het investeren in de Obligatielening zijn risico's verbonden. Geïnteresseerden dienen zichzelf te informeren, kennis te nemen van het gehele Informatiememorandum, van hoofdstuk 7.1 in het bijzonder, en zorgvuldig te overwegen of een investering in de aangeboden Obligaties voor hen passend is. De risico's verbonden aan het participeren in de Obligatielening worden in hoofdstuk 7.1 (Risicofactoren Obligaties) nader toegelicht.

Wanneer één of meerdere risico's tot uiting komen, zal dit een significant nadelig effect kunnen hebben op de mogelijkheden van VPE om op tijd en volledig aan haar verplichtingen onder de Obligatielening te voldoen ten gevolge waarvan de Obligatiehouders in het uiterste geval hun investering deels of zelfs volledig zouden kunnen verliezen.

De belangrijkste op dit moment aan de Uitgevende Instelling bekende risicofactoren zijn opgenomen in onderhavig Informatiememorandum. Risico's en onzekerheden die op dit ogenblik niet aan VPE bekend zijn of waarvan VPE momenteel denkt dat ze onbelangrijk zijn, kunnen in de toekomst eveneens een nadelig effect hebben op de financiële positie van VPE of op de waarde van de Obligaties.

### **1.6.2 Risicofactoren Participaties samenvatting**

Aan het investeren in Participaties zijn risico's verbonden. Geïnteresseerden dienen zichzelf te informeren, kennis te nemen van het gehele Informatiememorandum, van hoofdstuk 7.2 (Risicofactoren) in het bijzonder, en zorgvuldig

te overwegen of een investering in de aangeboden Participaties voor hen passend is. De risico's verbonden aan het participeren in Participaties wordt in hoofdstuk 7.2 (Risicofactoren Participaties) nader toegelicht.

Wanneer één of meerdere risico's tot uiting komen, zal dit een significant nadelig effect kunnen hebben op de mogelijkheden van VPE om op tijd en volledig aan haar verplichtingen betreffende de Participaties te voldoen ten gevolge waarvan de Participatiehouders in het uiterste geval hun investering deels of zelfs volledig zouden kunnen verliezen.

De belangrijkste op dit moment aan de Uitgevende Instelling bekende risicofactoren zijn opgenomen in onderhavig Informatiememorandum. Risico's en onzekerheden die op dit ogenblik niet aan VPE bekend zijn of waarvan VPE momenteel denkt dat ze onbelangrijk zijn, kunnen in de toekomst eveneens een nadelig effect hebben op de financiële positie van VPE of op de waarde van Participaties.

## **1.7 Deelname**

De mogelijkheid om Obligaties of Participaties af te nemen wordt uitsluitend in Nederland aangeboden. Geïnteresseerden kunnen zich gedurende de Inschrijvingsperiode inschrijven via [www.voorneputtenenergie.nl](http://www.voorneputtenenergie.nl).

In hoofdstuk 9 (Deelname Obligatielening, deelname Participatie) wordt het inschrijvingsproces nader toegelicht.

# 2 Belangrijke informatie voor geïnteresseerden

## 2.1.1 Obligatielening en VPE

De Uitgevende Instelling, VPE, beoogt de Annuïtaire Obligatielening en de Participaties ad maximaal € 600.000 tezamen, uit te geven om burgers de mogelijkheid te geven financieel mee te doen in het project Zon-op-Waterbassin. De Annuïtaire Obligatielening kent een Looptijd van 15 jaar. Obligatiehouders kunnen het bestuur van VPE verzoeken om vervroegde aflossing. Een verzoek kan gehonoreerd worden als de kasstroom van het project dit mogelijk maakt. óf wanneer de Obligatiehouder zelf een kandidaat aandraagt die bereid is om een Obligatie nemen in het project, minimaal ter hoogte van de resterende waarde van de Obligatie. De Rente op de Obligatielening bedraagt 5% op jaarbasis, zoals omschreven in Bijlage 1 Obligatiereglement.

## 2.1.2 Participaties en VPE

De Uitgevende Instelling, VPE, beoogt de Participaties en Annuïtaire Obligatielening ad maximaal € 600.000 uit te geven om burgers de mogelijkheid te geven financieel te participeren in het project Zon-op-Waterbassin. De Participaties kennen een Looptijd tot het Einde van het Project. Participatiehouders kunnen het bestuur van VPE verzoeken om vervroegde aflossing. Een verzoek kan gehonoreerd worden als de kasstroom van het project dit mogelijk maakt. De Uitkering op de Participaties bedraagt maximaal € 8,00 per Participatie per jaar, onder de voorwaarden zoals omschreven in Bijlage 2 Participatiereglement.

## 2.2 Verklarende woordenlijst

Begrippen en afkortingen in dit Informatiememorandum die beginnen met een hoofdletter hebben de betekenis die daaraan voor Obligaties is gegeven in het Obligatiereglement, Artikel 1 “Definities van de Obligatievoorwaarden”, zoals opgenomen in Bijlage 1. Voor Participaties in het Participatiereglement, Artikel 1 “Definities van de Participatievoorwaarden”, zoals opgenomen in Bijlage 2.

## 2.3 Onderzoekplicht van de informatie

Dit Informatiememorandum is uitsluitend informatief van aard, is geenszins alomvattend en pretendeert niet dat het alle relevante informatie en noodzakelijke gegevens bevat. Geïnteresseerden dienen zelf onderzoek te verrichten en een eigen analyse en beoordeling te maken van onderhavige propositie, VPE en de daaraan verbonden risico's.

VPE biedt Geïnteresseerden de mogelijkheid om op enig moment gedurende de Inschrijvingsperiode vragen te stellen met betrekking tot de aanbiedingen van Obligaties en van Participaties. Geïnteresseerden kunnen de VPE hiervoor benaderen op het emailadres: [contact@voorneputtenenergie.nl](mailto:contact@voorneputtenenergie.nl).

## 2.4 Risico's verbonden aan de Annuïtaire Obligatielening en de Participaties

Aan de Obligatielening en de Participaties zijn risico's verbonden. Geïnteresseerden dienen daarom de informatie in dit Informatiememorandum en in het bijzonder de informatie in hoofdstuk 7 (Risicofactoren) zorgvuldig te bestuderen alvorens te besluiten tot eventuele deelname. Geïnteresseerden wordt nadrukkelijk geadviseerd onafhankelijk advies in te winnen teneinde zich een afgewogen oordeel te vormen over de risico's verbonden aan het afnemen van Obligaties en/of Participaties.

## 2.5 Verantwoordelijkheid informatie

VPE, statutair gevestigd te Nissewaard, is verantwoordelijk voor de juistheid en volledigheid van de gegevens in het Informatiememorandum.

VPE verklaart dat, na het treffen van alle redelijke maatregelen om zulks te garanderen, en voor zover haar bekend, de gegevens in het Informatiememorandum in overeenstemming zijn met de werkelijkheid en dat geen gegevens zijn weggelaten waarvan de vermelding de strekking van het Informatiememorandum zou wijzigen. Het voorgaande neemt niet weg dat Uitgevende Instelling geen aansprakelijkheid aanvaardt voor uitkomsten van en verwachtingen gebaseerd op dit Informatiememorandum.

Behoudens VPE is niemand gerechtigd of gemachtigd enige informatie te verstrekken of verklaring(en) af te leggen in verband met dit Informatiememorandum of anderszins te communiceren over de gegevens in dit Informatiememorandum. Informatie of verklaringen verstrekt of afgelegd in strijd met het voorgaande dienen niet te worden beschouwd als ware deze verstrekt door of namens de Uitgevende Instelling, deze aanvaardt dan ook geen aansprakelijkheid in dat verband.

## 2.6 Prognoses en aansprakelijkheid

De in dit Informatiememorandum opgenomen aannames, prognoses en inschattingen zijn gebaseerd op de ten tijde van de totstandkoming van dit Informatiememorandum geldende (markt-) omstandigheden en toepasselijke wet- en regelgeving en informatie die de opstellers van dit Informatiememorandum naar eer en geweten als betrouwbaar hebben gekwalificeerd.

VPE en haar adviseurs sluiten binnen de wettelijke kaders elke vorm van aansprakelijkheid voor schade of inkomstenderving, al dan niet voorzienbaar, voortvloeiend uit haar handelen en/of nalaten uitdrukkelijk uit. Er zullen ongetwijfeld verschillen ontstaan tussen de prognoses gepresenteerd in dit Informatiememorandum en de feitelijke situatie ten tijde van en gedurende de looptijd van het project. Die verschillen kunnen materieel zijn. Er wordt geen enkele garantie gegeven, ook niet op de gepresenteerde prognoses van resultaten en rendementen.

## 2.7 Verkoop- en overdrachtsbeperkingen

De afgifte en verspreiding van dit Informatiememorandum alsmede het aanbieden, verkopen en leveren van Obligaties en Participaties kan in bepaalde jurisdicties onderworpen zijn aan (wettelijke) beperkingen. De Uitgevende Instelling verzoekt personen die in het bezit komen van dit Informatiememorandum zich op de hoogte te stellen van die beperkingen en zich daaraan te houden. De Uitgevende Instelling aanvaardt geen enkele aansprakelijkheid voor enige schending van enige zodanige beperking door wie dan ook, ongeacht of deze een mogelijke Obligatie- en/of Participatiehouder is of niet. Dit Informatiememorandum houdt als zodanig geen aanbod in van enig effect of een uitnodiging tot het doen van een aanbod tot koop van enig effect aan een persoon in enige jurisdictie waar dit volgens de aldaar geldende wet- en regelgeving niet is goorloofd.

## 2.8 Wet Financieel Toezicht (Wft)

Dit Informatiememorandum is geen prospectus in de zin van de Wft en is niet ter goedkeuring voorgelegd aan de AFM. Nadrukkelijk wordt vermeld dat VPE geen vergunningplicht heeft ingevolge de Wet Financieel Toezicht ('Wft') en niet onder toezicht staat van de AFM.

In artikel 53 lid 2 van de vrijstellingsregeling onder de Wet Financieel Toezicht ('Wft') is bepaald dat het aanbieden van effecten aan het publiek zonder een algemeen verkrijgbaar en door de Autoriteit Financiële Markten ('AFM') goedgekeurd prospectus is toegestaan, voor zover het effecten betreft die deel uitmaken van een aanbieding waarbij de totale waarde van de aanbieding minder dan €5.000.000 bedraagt. VPE verklaart dat de totale waarde van aanbiedingen in de afgelopen 12 maanden, met een maximale omvang van € 600.000, lager is dan € 5.000.000

en derhalve dat VPE met betrekking tot de uitgifte van deze Obligatielening vrijgesteld is van de plicht om een AFM goedgekeurd prospectus te publiceren.

Onder de vrijstellingsregeling dient VPE zich als zodanig bij de AFM te registreren en een door de AFM voorgeschreven 'informatiedocument' te publiceren. Hierbij verklaart VPE dat zij hieraan voldaan heeft. Het betreffende 'AFM-informatiedocument' is als Bijlage 8 onderdeel van dit Informatiememorandum en publiekelijk beschikbaar op de betreffende projectpagina op [www.vorneputtenenergie.nl](http://www.vorneputtenenergie.nl).

## 2.9 Inschrijven

1. Om VPE Obligaties en/of Participaties te kunnen verkrijgen dient u lid te zijn van VPE. U kunt het lidmaatschap aanvragen via de website van het VPE onder voldoening van € 20 jaarlijks. Obligatie- en Participatiehouders krijgen gedurende de looptijd van de Obligatie(s) en Participaties een korting van € 20 jaarlijks. Per saldo is daarmee voor hen de contributie nihil.
2. Om VPE-Obligaties en/of Participaties te kunnen verkrijgen dient er een Obligatie- en/of Participatie-overeenkomst van kracht te zijn tussen u en VPE. U kunt dit digitaal doen via uw portaal op de website van VPE. U kunt dat ook doen door een exemplaar van de Obligatie- en/of Participatie-overeenkomst ingevuld en ondertekend aan VPE toe te zenden. Dat kan via de mail: [contact@voorneputtenenergie.nl](mailto:contact@voorneputtenenergie.nl). t.a.v. de penningmeester
3. De Obligatieovereenkomst is als Bijlage 5 aan deze Informatiememorandum gehecht en de Participatie-overeenkomst als Bijlage 7. De mogelijkheid om deel te nemen in de Obligatielening en/of Participaties af te nemen wordt uitsluitend in Nederland aangeboden aan in Nederland ingezeten personen en gevestigde bedrijven. Geïnteresseerden kunnen zich gedurende de Inschrijvingsperiode inschrijven via de website van VPE op [www.vorneputtenenergie.nl](http://www.vorneputtenenergie.nl). Op deze website is ook het verloop van de Inschrijvingen te volgen.

VPE is als enige bevoegd Obligaties en Participaties toe te wijzen. VPE kan zonder opgaaf van reden een Inschrijving weigeren. Ook kan zij de Inschrijvingsperiode verlengen, verkorten of opschorten dan wel de aanbidding en uitgifte van de Obligatielening of de Participaties intrekken voorafgaande of gedurende de Inschrijvingsperiode. In het laatste geval zullen eventueel reeds gestorte gelden geheel worden teruggestort.

## 2.10 Toepasselijk recht, taal, valuta en datum

Op dit Informatiememorandum is uitsluitend Nederlands recht van toepassing. Dit Informatiememorandum verschijnt alleen in de Nederlandse taal. De munteenheid is de Euro, tenzij anders aangegeven.

De datum van dit Informatiememorandum is 15 september 2024. Indien nieuwe informatie na het uitkomen van dit Informatiememorandum leidt tot feitelijke en materiële afwijkingen van de in dit Informatiememorandum opgenomen uitgangspunten en aannames zal hierover zo spoedig mogelijk worden bericht.

# 3 Beschrijving van de aanbidding

## 3.1 Doelstelling van de uit te geven Obligatielening en Participaties

VPE beoogt de Annuïtaire Obligatielening en de Participaties uit te geven voor een gezamenlijk bedrag van maximaal € 600.000 om burgers de mogelijkheid te geven financieel te participeren in het project Zon-op-Waterbassin. Met de inkomsten uit de uitgifte van de Obligatielening en Participaties wordt het project gefinancierd.

### 3.2.1 Belangrijke kenmerken van de Obligatielening

De Uitgevende Instelling biedt geïnteresseerden de mogelijkheid om te deel te nemen in de Obligatielening met de volgende kenmerken:

**Uitgevende instelling:** Coöperatieve Vereniging Voorne-Putten Energie U.A.

**Uitgifte aan:** Huidige en toekomstige leden van VPE. De contributie voor leden die obligaties afnemen bij VPE is nihil (0,00 euro). Een deel van de Obligaties kan worden afgenomen door leden van de bij ECRR aangesloten lokale energiecoöperaties.

**Minimum inschrijfbedrag:** €100 (1 Obligatie).

**Maximaal inschrijfbedrag:** €50.000 (500 Obligaties).

**Rentevergoeding:** Annuïtaire Obligatielening met 5% rente.

**Looptijd en aflossing:** Annuïtaire lening van 15 jaar met als ingangsdatum 1 januari 2025 (zie Bijlage 1 Obligatiereglement); na 15 jaar is de lening volledig afgelost en de rente betaald.

**Aflossing en terugbetaling:** De Obligaties zijn in elk geval afgelost op 1 januari 2041.

Zie ook Hoofdstuk 1.2.1 Belangrijke kenmerken van de aanbidding van Obligaties.

### 3.2.2 Belangrijke kenmerken van de Participaties

De Uitgevende Instelling biedt geïnteresseerden de mogelijkheid om Participaties af te nemen met de volgende kenmerken:

**Uitgevende instelling:** Coöperatieve Vereniging Voorne-Putten Energie U.A.

**Uitgifte aan:** Huidige en toekomstige leden van VPE. De contributie voor leden die Participaties afnemen bij VPE is nihil (0,00 euro). Een deel van de Participaties kan worden afgenomen door leden van de bij ECRR aangesloten lokale energiecoöperaties.

**Minimum inschrijfbedrag:** €100 (1 Participatie).

**Maximaal inschrijfbedrag:** €50.000 (500 Participaties).

**Looptijd en aflossing:** De Looptijd is tot Einde van het Project. De aflossing vindt plaats bij Einde van het Project.

### 3.3 Voorwaarden voor inschrijving en additionele voordelen

De Annuïtaire Obligatielening en de Participaties worden onder meer aangeboden met als doel het maatschappelijk draagvlak voor de exploitatie van Zon-op-Waterbassin te vergroten. Specifiek wenst VPE Omwonenden van het project Zon-op-Waterbassin te betrekken.

Omwonenden zijn Inschrijvers (anders dan rechtspersonen) van wie het verblijfadres tijdens Inschrijving volgens de gemeentelijke basisadministratie gelegen is in de postcodegebieden 3231, 3232, 3233, 3234, 3237. Aan Inschrijvers die kwalificeren als Omwonenden worden met voorrang Obligaties en/of Participaties toegekend en krijgen € 25 korting op de eerste obligatie of Participatie die zij afnemen. Zie Bijlagen 1 en 2 Obligatiereglement en Participatiereglement en hieronder de betreffende postcodes:





### 3.4.1 Rente en aflossing Obligatielening

Rente: VPE keert jaarlijks rente en gedeeltelijke aflossing uit volgens onderstaande annuïteiten berekening, inclusief eventueel achterstallige betalingen verschuldigd aan de Obligatiehouder. De verschuldigde Rente en aflossing over het voorgaande (deel van het) jaar wordt achteraf uitgekeerd op de Rente- en Aflossingsdatum.

Onderstaand de rente en aflossing voor 1 Obligatie ad € 100,00.

Rente en aflossing tijdens de looptijd van 15 jaar					
Jaar	Datum	Betaling	Betaalde rente	Aflossing	Restschuld
1	1-1-2026	€ 9,64	€ 5,00	€ 4,64	€ 95,36
2	1-1-2027	€ 9,64	€ 4,77	€ 4,87	€ 90,49
3	1-1-2028	€ 9,64	€ 4,52	€ 5,12	€ 85,37
4	1-1-2029	€ 9,64	€ 4,27	€ 5,37	€ 80,00
5	1-1-2030	€ 9,64	€ 4,00	€ 5,64	€ 74,36
6	1-1-2031	€ 9,64	€ 3,72	€ 5,92	€ 68,44
7	1-1-2032	€ 9,64	€ 3,42	€ 6,22	€ 62,22
8	1-1-2033	€ 9,64	€ 3,11	€ 6,53	€ 55,69
9	1-1-2034	€ 9,64	€ 2,78	€ 6,86	€ 48,83
10	1-1-2035	€ 9,64	€ 2,44	€ 7,20	€ 41,63
11	1-1-2036	€ 9,64	€ 2,08	€ 7,56	€ 34,07
12	1-1-2037	€ 9,64	€ 1,70	€ 7,94	€ 26,13
13	1-1-2038	€ 9,64	€ 1,31	€ 8,33	€ 17,80
14	1-1-2039	€ 9,64	€ 0,89	€ 8,75	€ 9,05
15	1-1-2040	€ 9,50	€ 0,45	€ 9,05	€ 0,00
Totaal		€ 144,46	€ 44,46	€ 100,00	
Opmerking: de annuïteit is omhoog afgerond op eurocenten. Dit kan zorgen voor een afwijkende laatste termijn en/of eerder afgelost zijn van de lening.					

### 3.4.2 Uitkering en aflossing Participaties

#### 1. Jaarlijkse uitkering:

- a. De Netto Winst van Voorne-Putten Energie Zon-op-Waterbassin B.V., zoals blijkt uit de Jaarrekening van Voorne-Putten Energie Zon-op-Waterbassin B.V., komt ten gunste aan de Participatiehouders, waarbij onder meer is verdisconteerd: rente en aflossing hypotheek, eventuele verliezen uit voorgaande jaren, uitkering van 5% (vijf procent) op de obligaties die uitgegeven zijn t.b.v. VPE Zon-op-Water BV., de afdracht voor de aflossingsreserves en de operationele kosten van het Project.
- b. Ingaande het jaar 2025 is de Jaarlijkse Uitkering op de Participaties € 8,00 per participatie van € 100,00. Indien de Jaarlijkse Uitkering in enig jaar niet kan worden uitgekeerd zal het niet uitgekeerde bedrag niet vervallen maar wordt dit doorgeschoven naar het eerstvolgende jaar/ eerstvolgende jaren waarin dit wel kan worden uitgekeerd.
- c. De uitkering genoemd onder het artikel sub b wordt berekend met inachtneming van het navolgende:
  1. de Netto Winst, na aftrek van kosten zoals genoemd sub a, zoals blijkt uit de goedgekeurde Jaarrekening van het betreffende jaar is toereikend.
  2. alle verliezen over voorgaande jaren zijn ingelopen.
  3. de reserveringen voor aflossing(en) zijn toereikend (aflossingsreserve).
  4. de Cash Flow van VPE Zon-op-Water BV toereikend is en deze is niet beïnvloed door:
    - a. dividend uitkeringen,
    - b. terugbetalingen van agio en/of gestort kapitaal,
    - c. aan VPE Zon-op-Water BV doorbelaste kosten als gevolg waarvan verschuldigde rente niet kan worden betaald.
- d. De jaarlijkse uitkering geschiedt uitsluitend over de Participaties die volgens het Participatieregister op 31 december van het betreffende boekjaar openstaan. De administratieve verwerking van toekenning en uitkering geschiedt binnen één maand nadat de jaarrekening door de ALV is vastgesteld. Eenmaal toegekende uitkering kan niet meer worden ingetrokken.
- e. Het Bestuur is bevoegd te besluiten tot Uitkering die is toegekend maar nog niet is uitgekeerd. Dergelijke uitkering geschiedt aan de personen die op het moment van uitkering blijken het Participatieregister houder zijn van desbetreffende Participaties. Over toegekende Uitkering die niet is uitgekeerd, wordt geen rente berekend.

#### 2. Aflossing:

De Participaties worden in één keer afgelost bij het Einde van het Project. Het Einde van het Project wordt bepaald door:

- a. De levensduur van de Installatie: circa 25 jaar is gebruikelijk.
- b. De verlenging van de Opstalakte met de grondeigenaar: de huidige Opstalakte dient in 2039 daartoe verlengd te worden.
- c. Onvoorzien gebeurtenissen, zoals onder meer falen van de Installatie, in gebreke blijven van VPE.

## 3.5 **Verhandelbaarheid Obligaties en Participaties**

De Annuïtaire Obligaties en de Participaties zijn beperkt verhandelbaar en zullen niet worden genoteerd op een gereguleerde markt. Overdracht en schenking van Obligaties of Participaties kan slechts rechtsgeldig plaatsvinden na toestemming van VPE en door middel van een schriftelijke overeenkomst tot overdracht van de Obligatielening, respectievelijk Participatie. VPE zal na ontvangst van de schriftelijke overeenkomst de betreffende registers aanpassen.

### **3.5.1 Aflossing op verzoek**

In Artikel 10 van het Obligatiereglement is geregeld hoe, en onder welke voorwaarden Obligaties eerder kunnen worden afgelost. Daarvoor geldt dat de resterende nominale waarde wordt gehanteerd. Zie de tabel bij 3.4.1. Voorbeeld: bij een tussentijdse aflossing na 10 jaar is de restwaarde € 41,63.

In artikel 4 van het Participatiereglement is geregeld hoe en onder welke voorwaarden Participaties (kunnen) worden afgelost.

### **3.5.2 Procedure bij overlijden**

Bij een melding van overlijden van een Obligatie- of Participatiehouder zal een verklaring van erfrecht worden opgevraagd. In deze verklaring heeft een notaris vastgesteld wie de erfgenamen zijn en wie de nalatenschap afhandelt. De Obligaties en/of Participaties gaan mitsdien van rechtswege over op de erfgenamen zonder dat toestemming van VPE vereist is of de erfgenamen gehouden zijn de Obligaties en/of Participaties te verkopen. Bij afwezigheid van een notariële vaststelling kan een verklaring van de erfgenamen dienen.

Indien de Obligatie- of Participatiehouder in zijn/haar testament de Obligaties en/of Participaties heeft gelegateerd aan een derde, zullen de Obligaties en/of Participaties moeten worden overgedragen aan die derde. Omdat in dat geval sprake is van overdracht zal VPE hiervoor toestemming moeten verlenen.

In geval van overlijden kan aan het bestuur van VPE verzocht worden de Obligaties en/of Participaties die in bezit waren van de overledene vervroegd af te lossen.

### **3.5.3 Procedure in geval van schenken aan (klein-)kinderen van Obligaties en/of Participaties Zon-op-Waterbassin en bij vertegenwoordiging**

Er zijn deelnemers die Obligaties en/of Participaties willen schenken aan kleinkinderen. (Klein-)kinderen laten zich vertegenwoordigen door een lid (ouders of grootouders).

Anderszins zijn er bedrijven die participeren, lid zijn, en zich laten vertegenwoordigen door een natuurlijke persoon. De vertegenwoordiging kan van tijd tot tijd wijzigen.

De uitgegeven Obligaties en/of Participaties worden geregistreerd op naam van de obligatiehouder, zijnde het (klein-)kind van de schenker(es). De gegevens bestaan uit: naam (voornamen en achternaam), adres, geboortedatum, plaats van geboorte, emailadres (optioneel) en bankrekeningnummer (optioneel).

1. De schenker(es) vertegenwoordigt het (klein-)kind zolang deze nog niet meerderjarig is in de zin der wet.
2. Indien de Obligatiehouder en/of Participatiehouder, zijnde het (klein-)kind van de schenker(es), geen emailadres en/of bankrekening heeft worden het emailadres en/of bankrekeningnummer van de schenker(es) gebruikt voor communicatie en betalingen.

### **3.6 Achterstelling van de Obligatielening en Participaties**

Ter financiering van het Zon-op-Waterbassin kan een voor dit soort projecten gebruikelijke Projectfinanciering aangetrokken bij het Realisatiefonds Coöperaties. De (eventuele) verstrekker van de Projectfinanciering, het Realisatiefonds, brengt een nader te bepalen deel van de financiering in en verkrijgt daarbij eersterangs zekerheden.

De verplichtingen van VPE onder de Obligatielening en de Participaties zijn in dat geval achtergesteld aan de verplichtingen onder de Projectfinanciering door het Realisatiefonds Coöperaties en verplichtingen naar obligatiehouders gaan voor op die van Participatiehouders.

### **3.7 Zekerheidsrechten**

Er worden geen zekerheden verstrekt aan Obligatiehouders en Participatiehouders.

### **3.8 Toewijzing van obligaties en Participaties**

Na sluiting van de Inschrijvingsperiode zal VPE conform de voorwaarden (opgenomen in Bijlagen 1 en 2) Obligaties en Participaties toewijzen. VPE is als enige bevoegd Obligaties en Participaties bij uitgifte toe te wijzen. Zij kan zonder opgave van reden aan een Inschrijver geen Obligaties en/of Participaties toekennen of minder Obligaties en/of Participaties dan waarvoor deze had ingeschreven. VPE aanvaardt geen enkele aansprakelijkheid voor enig verlies of schade die iemand door het gebruik van deze bevoegdheid lijdt.

### **3.9 Ingangsdatum van de Obligatielening en Participaties en ingangsdatum rente, uitkering en aflossing**

De datum waarop de geïnvesteerde gelden rente- of uitkeringdragend worden is 1 januari 2025. Bij aanschaf van Obligaties en/of Participaties na 31 december 2024 verschuift deze datum naar 1 juli 2025.

### **3.10 Informatievoorziening aan Obligatiehouders en Participatiehouders**

#### **3.10.1 Inzage Register**

Bij uitgifte van de Obligatielening en de Participaties zullen de houders van Obligaties en/of Participaties worden ingeschreven in de Registers. Een kopie van het betreffende register zal na de initiële inschrijvingsprocedure door VPE worden bijgehouden. Obligatie- en Participatiehouders ontvangen per e-mail een bewijs van Inschrijving en zijn vrijelijk gerechtigd hun eigen Inschrijving in het Register in te zien. Er worden geen 'papieren' Obligaties of Participaties verstrekt.

#### **3.10.2 (Jaarlijkse) informatievoorziening door de Uitgevende Instelling**

De Uitgevende Instelling zal de Obligatie- en Participatiehouders informeren over:

- de definitieve opbrengst van de uitgifte van de Obligatielening en de Participaties;
- bijzonderheden m.b.t. de door Zon-op-Waterbassin opgewekte energie (jaarlijks gedurende exploitatie);
- bijzonderheden m.b.t. het functioneren van Zon-op-Waterbassin (jaarlijks gedurende exploitatie);
- overige bijzonderheden die relevant kunnen zijn voor de Obligatie- en Participatiehouders (jaarlijks of ad hoc indien noodzakelijk).

Gedeponeerde jaarcijfers van de Uitgevende Instelling zijn op aanvraag beschikbaar bij VPE.

### **3.11 Obligatievoorwaarden en Participatievoorwaarden**

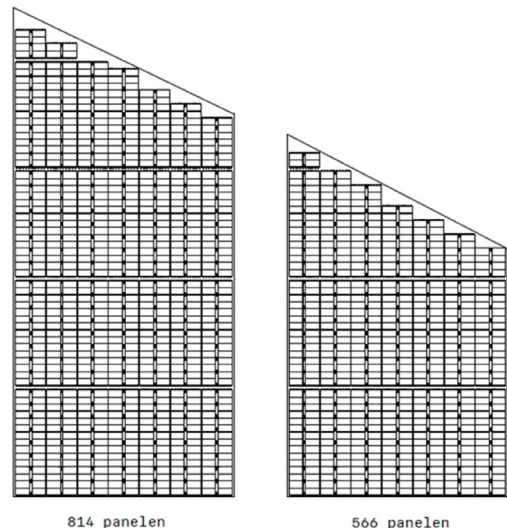
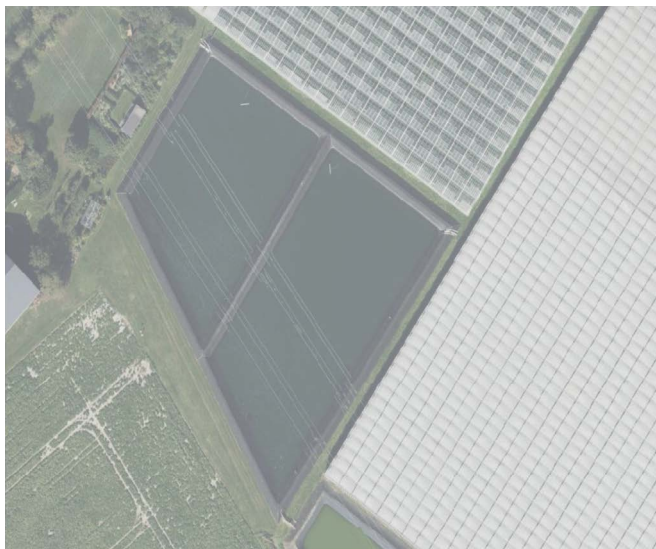
De volledige voorwaarden waaronder VPE de Obligatielening uitgeeft, zijn opgenomen in Bijlage 1 (Obligatiereglement) en Bijlage 2 (Participatiereglement) van het Informatiememorandum.

# 4 Zon-op-Waterbassin

## 4.1 Inleiding

VPE, de Uitgevende Instelling van de Annuïtaire Obligatielening en de Participaties, is eigenaar van het Zon-op-Waterbassin gelegen aan de Kloosterweg 16, 3232 LC Brielle in de gemeente Voorne aan Zee, bestaande uit 1300 drijvende zonnepanelen met een totaal vermogen van 0,754 MWpiek. Het zonnepark levert jaarlijks circa 0,724 GWh/jaar aan elektriciteit. Met Zon-op-Waterbassin kunnen ca. 245 huishoudens 25 jaar lang van duurzaam opgewekte elektriciteit worden voorzien.

VPE heeft het initiatief genomen voor Zon-op-Waterbassin van circa 0,36 hectare met een vermogen van 0,754 MWpiek. VPE heeft 100% van de aandelen van het project en dient daartoe vermogen in te brengen bij financial close (€ 625.000). De bouw start eind 2024. De vergunning is door het bevoegd gezag verleend en onherroepelijk. Onderstaand tekeningen van de situering en het legplan van de panelen.

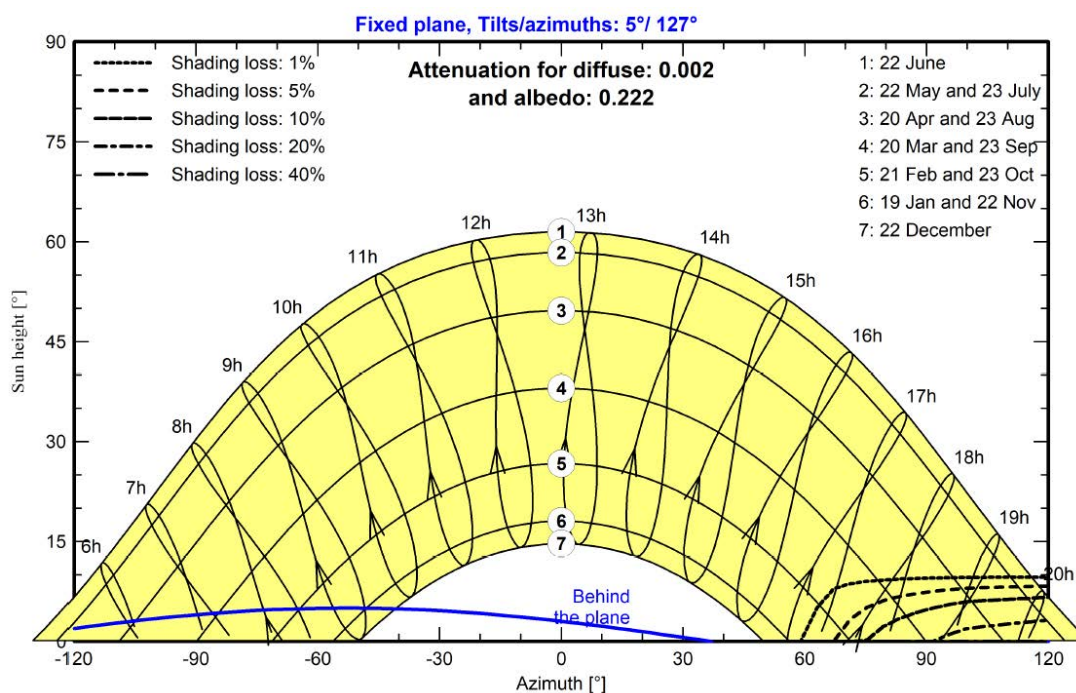


De belangrijkste gegarandeerde inkomsten van Zon-op-Waterbassin zijn de inkomsten uit de Subsidierегeling Coöperatieve Energie (SCE) en de Subsidierегeling Duurzame Energie (SDE++), beide met een looptijd van 15 jaar (met mogelijke uitloop van maximaal 1 jaar) en de inkomsten uit de verkoop van elektriciteit en bijbehorende Garanties van Oorsprong (GVO's).

Daarnaast sluit VPE elektriciteitsleveringscontracten af met OM | nieuwe energie en met lokale bedrijven. Indien de opbrengsten van deze contracten minder zijn dan de garantiebedragen van de bovengenoemde subsidierегelingen wordt de opbrengst aangevuld door SCE en SDE++ tot de garantiebedragen.

De belangrijkste kosten zijn de kosten van VPE voor de financieringslasten en operationele kosten zoals technisch beheer, onderhoud en verzekering van Zon-op-Waterbassin.

VPE richt zich gedurende 25 jaar op het exploiteren van het Zon-op-Waterbassin. VPE richt zich in beginsel op een exploitatietermijn van 16 jaar voor project Zon op Waterbassin. Ten behoeve van de exploitatie van het Project heeft VPE met de Grondeigenaar een Recht van Opstal van ten minste 16 jaar getekend. VPE en Grondeigenaar kunnen in overleg het Project en het Recht van Opstal verlengen tot maximaal 30 jaar. Eveneens heeft zij op het bassin en de gronden opstalrechten verkregen.



Figuur 4 Stroomopbrengst in relatie tot tijd van de dag en de seizoenen.

## 4.2 Kerngegevens Zon-op-Waterbassin

<b>Status</b>	Operationeel derde kwartaal 2024.
<b>Locatie</b>	Kloosterweg 16, 3232 LC Brielle, Gemeente Voorne aan Zee.
<b>Vermogen</b>	Circa 0,36 hectare met een vermogen van 0,773 MWpiek (1380 panelen met elk een vermogen van 560 Wpiek).
<b>Productie</b>	25 jaar gemiddeld ca. 0,773 GWh per jaar (P50).
<b>PPA</b>	
<b>CO2-reductie</b>	Door Zon-op-Waterbassin wordt de uitstoot van ca. 3780 ton CO <sub>2</sub> per jaar vermeden.
<b>Bouwriscio</b>	Bouwriscio is verzekerd.
<b>Netaansluiting</b>	Zon-op-Waterbassin wordt aangesloten op het net van Stedin.
<b>Onderhoud</b>	Met de leverancier van de zonne-installatie (Sunprojects) is ook een onderhoudscontract overeengekomen.
<b>Verzekering</b>	Voor de bouw- en de exploitatieperiode is een bouwverzekering, een verzekering tegen schade aan de zonne-installatie, een bedrijfsschadeverzekering en bedrijfsaansprakelijkheid afgesloten. Voor meer informatie zie paragraaf 4.5 (Verzekeringen).

## 4.3 Exploitatie van Zon-op-Waterbassin en betrokken partijen

**Leverancier en onderhoud:** Sunprojects is de leverancier van de zonne-installatie en met deze organisatie is tevens het onderhoudscontract gesloten.

**Elektriciteit-afnemer:** VPE heeft voor de afname van de door Zon-op-Waterbassin geproduceerde elektriciteit een afnamecontract afgesloten met OM|nieuwe energie, de coöperatieve energieleverancier. Daarnaast is VPE voornemens contracten voor levering van elektriciteit af te sluiten met lokale bedrijven die elektriciteit nodig hebben.

**Management:** het beheer omvat onder meer het dagelijks (remote) controleren van het Zonnepark, toezien op naleving van het onderhoudsschema van de zonne-installatie, het controleren van de inspectierapporten en het halfjaarlijks inspecteren van de zonne-installatie.

**Netbeheerder:** de netaansluiting van Zon-op-Waterbassin is in beheer bij Stedin.

**Locatie:** Zon-op Waterbassin is gelegen aan de Kloosterweg 16, 3232 LC Brielle (Zon-op-Waterbassin), gemeente Voorne aan Zee. VPE heeft voor een periode van ten minste 16 jaar en maximaal 30 jaar vanaf ingebruikname van Zon-op-Waterbassin een recht van opstal op de grond verkregen.

**RVO/CertiQ:** De Rijksdienst voor Ondernemend (RVO) Nederland houdt zich onder de verantwoordelijkheid van het Ministerie van Economische Zaken bezig met onder meer energie. Voor meer informatie over de Rijksdienst voor Ondernemend Nederland en de genoemde regeling: [www.rvo.nl](http://www.rvo.nl).

CertiQ certificeert, middels het toekennen van een Garantie van Oorsprong (GVO) certificaat, energie die is opgewekt uit de duurzame bronnen zon, water, wind en biomassa. CertiQ is voor deze taak aangewezen door de Nederlandse overheid. De GVO's die elektronisch verstrekt worden, zijn in Nederland het enige geldige bewijs dat energie duurzaam is opgewekt. Kijk voor meer informatie op [www.certiq.nl](http://www.certiq.nl).

**Verzekeraars:** Zon-op-Waterbassin wordt verzekerd tegen o.a. schade door onheil van buitenaf middels een voor dit soort projecten gebruikelijk verzekeringspakket. Details hiervan zijn opgenomen in paragraaf 4.5 (Verzekeringen). De betreffende polissen gaan in aan het begin van de bouw van de zonne-installatie. Eventuele verzekeringsclaims worden door de verzekeraar uitgekeerd aan VPE.

## 4.4 Locatie

De grond waarop Zon-op-Waterbassin is gerealiseerd is in eigendom van de heer Noordermeer. Voor het gebruik van de grond betaalt VPE jaarlijks een vast marktconform bedrag.

Het doorlopend gebruik van de locaties van de zonne-installatie is geborgd door middel van de opstalrechten. Het doorlopend gebruik van de toegangswegen is geborgd doormiddel van erfdienstbaarheden.

## **4.5 Verzekeringen**

Tijdens de bouw- en exploitatieperiode van Zon-op-Waterbassin heeft VPE een voor dit soort projecten gebruikelijk verzekeringspakket afgesloten. Hierbij is onder meer schade aan Zon-op-Waterbassin door onheil van buitenaf verzekerd alsook inkomstenderving als gevolg van de schade. Voor de bouw- en de exploitatieperiode is een bouwverzekering, een verzekering tegen schade aan de zonne-installatie, een bedrijfsschadeverzekering en bedrijfsaansprakelijkheid afgesloten.

## **4.6 Maatschappelijk draagvlak voor het Zon-op-Waterbassin**

VPE heeft veel oog voor de omgeving en heeft meerdere initiatieven ontplooit om het maatschappelijk draagvlak voor Zon-op-Waterbassin te vergroten. Een van die initiatieven is de uitgifte van de Obligatielening en Participaties waarmee zij het voor burgers mogelijk maakt te deel te nemen in de exploitatie van Zon-op-Waterbassin.



# 5 De uitgevende instelling: VPE

## 5.1 Coöperatieve Vereniging Voorne-Putten Energie U.A.

VPE is een coöperatieve vereniging met uitgesloten aansprakelijkheid (U.A.). Die uitgesloten aansprakelijkheid betekent dat de leden niet behoeven bij te dragen aan eventuele tekorten van de coöperatie. De liquiditeit die met uitgifte van obligaties en Participaties bijeen wordt gebracht is risicodragend. Houders van deze Obligaties en Participaties hebben een achtergestelde vordering op VPE wat betreft hun recht op terugbetaling van de inleg. VPE is verplicht tot achterstelling van de Obligaties en Participaties ten opzichte van andere schuldeisers van de coöperatie.

## 5.2 Juridische structuur van VPE

VPE is een coöperatieve vereniging met uitgesloten aansprakelijkheid. De dagelijkse aansturing van de projecten binnen VPE is ondergebracht in Voorne-Putten Energie Projecten BV. Alle activiteiten aangaande onderhavige project zijn ondergebracht in Voorne-Putten Energie Zon-op-Waterbassin B.V.

## 5.3 Belangen

Ten tijde van de publicatie van het Informatiememorandum is VPE niet bekend met enig overheidsingrijpen, rechtszaak of arbitrage (met inbegrip van dergelijke procedures die, naar weten van VPE, hangende zijn of kunnen worden ingeleid), welke een invloed van betekenis kunnen hebben of in een recent verleden hebben gehad op de financiële positie of de rentabiliteit van VPE.

Voor het overige zijn er geen partijen die een materieel (financieel) belang hebben bij de uitgifte van de Obligaties en Participaties.

# 6 Financiële informatie

## 6.1 Financiële positie van VPE

In bijlage 3 worden de Jaarrekeningen 2022 en 2023 en de begroting 2024 gepresenteerd. Samen vormen zij een samenvatting van de financiële resultaten van Voorne-Putten Energie.

## 6.2 Financiële prognose van VPE

In Bijlage 3 wordt de Begroting 2024 van VPE gepresenteerd. Van Voorne-Putten Energie Projecten B.V., opgericht 25 mei 2023, zijn nog geen gegevens bekend.

## 6.3 Toelichting op de financiële prognose van VPE

Voor VPE en Zon-op-Waterbassin in het bijzonder zijn de volgende subsidieregelingen een vaststaande inkomstenbron.

**SDE** = Subsidie Coöperatieve Energieopwekking. De SCE is een exploitatiesubsidie. Dat betekent dat RVO de subsidie uitkeert in de vorm van een bedrag per geproduceerde kWh. Elk jaar stelt het Planbureau voor de Leefomgeving (PBL) per type installatie basisbedragen vast. Het basisbedrag is het bedrag per geproduceerde kWh, dat nodig is om de installatie rendabel te maken. Het basisbedrag van het jaar waarin u aanvraagt, geldt voor de hele subsidieperiode van 15 jaar. Het project heeft dus langdurige zekerheid over het rendement op de investering. De subsidie per kWh is het verschil tussen het basisbedrag en het correctiebedrag. Het correctiebedrag is de marktprijs voor energie. Als de energieprijs stijgt, ontvangt het project minder subsidie en als de energieprijs daalt meer subsidie. De basisenergieprijs is de ondergrens van het correctiebedrag. De geproduceerde energie moet door VertiCer (voorheen CertiQ) van certificaten (garanties van oorsprong GVO) voorzien zijn om in aanmerking te komen voor subsidie.

**SDE++** = Subsidie Duurzame Energie. Deze subsidieverlening door de Rijksdienst voor Ondernemend Nederland is essentieel om twee redenen: (1) de subsidie geeft de garantie voor een minimale opbrengst per geproduceerde kWh, en (2) de bank wil algemeen gesproken alleen een hypotheek afgeven aan het project als de SDE geregeld is, want het geeft de bank een zekerheid.

**PCR** = Postcoderoos, tegenwoordig SCE = Subsidieregeling Coöperatieve Energieopwekking. Een coöperatie of VVE kan op basis van een postcoderoos burgers verenigen voor een project-BV.

**Financial Close** = het moment waarop alle project- en financieringsovereenkomsten voor een zon- of windproject zijn getekend. Een van de belangrijkste mijlpalen bij de ontwikkeling van een project. Want pas nadat de financiering rond is kan de bouw starten.

# 7 Risicofactoren

## 7.1 Risicofactoren Obligaties

Aan het investeren in de Annuitaire Obligatielening zijn risico's verbonden. Geïnteresseerden dienen zichzelf te informeren, kennis te nemen van het gehele Informatiememorandum, en van dit hoofdstuk in het bijzonder, en zorgvuldig te overwegen of een investering in de aangeboden Obligaties voor hen passend is. De belangrijkste risico's verbonden aan het participeren in de Obligatielening staan hieronder opgesomd. Een aantal van onderstaande risico's zijn sterk gereduceerd door onder meer het afsluiten van verzekeringen (b, d, f en g). Sommige risico's zijn uitermate gering (c, h, j en m).

- a. Risico van externe financiering;
- b. Risico van schade aan het zonnepark;
- c. Risico van lager dan verwachte zonopbrengst;
- d. Risico van technische gebreken aan het zonnepark of aan haar netaansluiting;
- e. Risico van lager dan verwachte elektriciteitsprijzen;
- f. Risico van onderverzekering en calamiteiten;
- g. Risico van bedrijfsaansprakelijkheid;
- h. Risico van het wegvallen van contractpartijen;
- i. Risico van beperkte overdraagbaarheid van de Obligaties;
- j. Risico van interpretatieverschillen over en niet nakomen van contracten en overeenkomsten;
- k. Risico van wijzigende wet- en regelgeving;
- l. Risico van samenloop van omstandigheden;
- m. Risico verbonden aan VPE bestaat uit het theoretisch mogelijke failliet gaan van de coöperatie.

Wanneer één of meerdere risico's tot uiting komen, zal dit een significant nadelig effect kunnen hebben op de mogelijkheden van VPE om op tijd en volledig aan haar verplichtingen onder de Obligatielening te voldoen ten gevolge waarvan de Obligatiehouders in het uiterste geval hun investering deels of zelfs volledig zouden kunnen verliezen.

Risico's en onzekerheden die op dit ogenblik niet aan VPE bekend zijn of waarvan VPE momenteel denkt dat ze onbelangrijk zijn, kunnen in de toekomst eveneens een nadelig effect hebben op de financiële positie van VPE of op de waarde van de Obligaties.

## 7.2 Risicofactoren Participaties

Aan het investeren in Participaties zijn risico's verbonden. Geïnteresseerden dienen zichzelf te informeren, kennis te nemen van het gehele Informatiememorandum, en van dit hoofdstuk in het bijzonder, en zorgvuldig te overwegen of een investering in de aangeboden Participaties voor hen passend is. De belangrijkste risico's verbonden aan het participeren in Participaties staan hieronder opgesomd. Een aantal van onderstaande risico's zijn sterk gereduceerd door onder meer het afsluiten van verzekeringen (b, d, f en g). Sommige risico's zijn uitermate gering (c, h, j en m). Zie ook Artikel 3.4.2 betreffende de voorwaarden verbonden aan de Jaarlijkse Uitkering.

- a. Risico van externe financiering;
- b. Risico van schade aan het zonnepark;
- c. Risico van lager dan verwachte zonopbrengst;
- d. Risico van technische gebreken aan het zonnepark of aan haar netaansluiting;
- e. Risico van lager dan verwachte elektriciteitsprijzen;
- f. Risico van onderverzekering en calamiteiten;
- g. Risico van bedrijfsaansprakelijkheid;
- h. Risico van het wegvallen van contractpartijen;

- i. Risico van beperkte overdraagbaarheid van de Participaties;
- j. Risico van interpretatieverschillen over en niet nakomen van contracten en overeenkomsten;
- k. Risico van wijzigende wet- en regelgeving;
- l. Risico van samenloop van omstandigheden;
- m. Risico verbonden aan VPE bestaat uit het theoretisch mogelijke failliet gaan van de coöperatie.

Wanneer één of meerdere risico's tot uiting komen, zal dit een significant nadelig effect kunnen hebben op de mogelijkheden van VPE om op tijd en volledig aan haar verplichtingen ten aanzien van de Participaties te voldoen ten gevolge waarvan de Participatiehouders in het uiterste geval hun investering deels of zelfs volledig zouden kunnen verliezen.

Risico's en onzekerheden die op dit ogenblik niet aan VPE bekend zijn of waarvan VPE momenteel denkt dat ze onbelangrijk zijn, kunnen in de toekomst eveneens een nadelig effect hebben op de financiële positie van VPE of op de waarde van de Obligaties of de Participaties.

# 8 Fiscale informatie

## 8.1 Algemeen

Dit hoofdstuk bevat algemene informatie over bepaalde Nederlandse fiscale aspecten van het houden van Obligaties en Participaties door natuurlijke personen en rechtspersonen. Geïnteresseerden wordt geadviseerd om de fiscale gevolgen van het aanschaffen en aanhouden van een Obligatie en/of Participatie in zijn of haar specifieke geval af te stemmen met een belastingadviseur.

## 8.2 VPE

De Uitgevende Instelling, VPE, is een Nederlandse coöperatieve vereniging uitgesloten van aansprakelijkheid, opgericht en gevestigd in Nederland onder Nederlands recht. VPE is derhalve belastingplichtig voor de vennootschapsbelasting en BTW in Nederland. VPE maakt geen onderdeel uit van een fiscale eenheid.

## 8.3 Obligatiehouders en Participatiehouders

### *8.3.1 Nederlandse particuliere belegger*

Bij een in Nederland wonende particuliere belegger zal de waarde van de Obligatie of Participatie in beginsel worden belast in de inkomstenbelasting in Box 3. De waarde van de Obligatie of Participatie bestaat in beginsel uit de nog niet terugbetaalde hoofdsom en de tot 1 januari aangegroeide Rente op de Obligatie of Uitkering op de Participatie. Bij het uitbetalen van de Rente of Uitkering zal geen belasting ingehouden worden. Nederland kent in beginsel geen bronheffing op uitbetaalde couponrente. Voor de berekening van de rendementsgrondslag (bezittingen minus schulden) in Box 3 dient de waarde van de obligatie en/of de Participatie te worden gesteld op de dan geldende waarde in het economische verkeer. Zie 3.4.1 en 3.4.2 voor de juiste waarden.

### *8.3.2 Ondernemer/natuurlijk persoon*

Indien de Obligatie en/of Participatie tot het ondernemingsvermogen van de Obligatie- en/of Participatiehouder zou worden gerekend of worden aangemerkt als 'resultaat uit overige werkzaamheden', worden de met de Obligatie en/of Participatie behaalde resultaten belast als inkomen uit werk en woning in Box 1.

### *8.3.3 Besloten Vennootschap*

Indien de Obligatie en/of Participatie door een besloten vennootschap (of een andere voor de vennootschapsbelasting belastingplichtige entiteit) wordt gehouden zal de met de Obligatie en/of Participatie behaalde resultaten in beginsel belast worden bij de besloten vennootschap tegen het dat jaar geldende vennootschapsbelastingtarief. Onder voorwaarden zijn de betaalde transactiekosten via lineaire amortisatie ten laste van de winst te brengen.

# 9 Deelname obligaties en participaties

## 9.1 Inschrijvingsperiode

1. De inschrijving start op 15 september 2024 tot en met 15 april 2025, onder de voorwaarden in hoofdstuk 1 genoemd.
2. Minimale inschrijving is € 100. U kunt ook voor een veelvoud hiervan inschrijven.
3. De inschrijvingen sluiten op 15 april 23.59 uur. VPE behoudt zich het recht voor om de inschrijvingsperiode te verlengen. VPE is gerechtigd inschrijvingen zonder opgaaf van redenen geheel of gedeeltelijk niet te honoreren.

## 9.2 Inschrijvingsproces: bevestiging en betaling deelnamebedrag en afhandeling

1. Nadat de inschrijving is gesloten en de Obligaties en Participaties zijn toegewezen ontvangt u bericht over de toegewezen Obligatie(s) en/of Participatie(s) en de oproep om het daarmee overeenkomende bedrag over te maken op de rekening van VPE. Het bedrag dient uiterlijk twee weken na de oproep te worden overgemaakt van een Nederlandse Bankrekening op naam van de inschrijver/persoon met wie de overeenkomst is aangegaan.  
Rekeningnummer VPE: NL65 RABO 0325 0814 84 t.n.v. Coöp. Ver. Voorne-Putten Energie.
2. VPE bevestigt de ontvangst van de betaling en de aanvaarding ervan door verstrekking van een persoonlijk Obligatieovereenkomst of Participatieovereenkomst.
3. VPE houdt een register bij van Obligatie- en Participatiehouders. Er worden geen toonderbewijzen uitgereikt.

## 9.3 Herroeping

Een Inschrijver heeft 14 dagen na Inschrijving de mogelijkheid om, zonder opgaaf van reden, de Inschrijving kosteloos te annuleren. De Inschrijving wordt in dit geval van rechtswege ontbonden, reeds gestorte gelden zullen direct worden teruggestort aan de Inschrijver.

## 9.4 Toewijzing Obligaties en Participaties

### 9.4.1 *Toewijzingsbevoegdheid*

VPE is als enige bevoegd Annuïtaire Obligaties en Participaties bij uitgifte toe te wijzen. Zij kan zonder opgaaf van reden aan een Inschrijver geen Obligaties of Participaties toekennen of minder Obligaties of Participaties dan waarvoor deze had ingeschreven. VPE behoudt zich het recht voor deze toestemming in te trekken of zelf Obligaties of Participaties toe te wijzen. VPE aanvaardt geen enkele aansprakelijkheid voor enig verlies of schade die iemand door het gebruik van deze bevoegdheid lijdt.

### 9.4.2 *Toewijzingsproces*

Na sluiting van de Inschrijvingsperiode zal VPE Obligaties en/of Participaties aan Inschrijvers die hebben ingeschreven toewijzen.

Zolang het maximum bedrag van de uitgifte van de Obligatielening en Participaties (€ 600.000) voor het einde van 15 april 2025 niet overschreden is door het totaal aan Inschrijvingen, worden in beginsel alle Inschrijvingen in behandeling genomen op volgorde van binnenkomst en geaccepteerd. Daarbij worden de toekenningsregels toegepast en de toekenningsladder, zoals beschreven in Bijlage 1 Obligatiereglement en Bijlage 2 Participatiereglement.

- Indien VPE een Inschrijving niet (geheel) accepteert zal zij dit zo snel mogelijk, doch uiterlijk voor de Ingangsdatum, bevestigen aan de Inschrijver.
- Zonder andersluidend bericht wordt een Inschrijving door VPE geaccepteerd en zal – in beginsel – het beoogde aantal Obligaties en/of Participaties worden toegewezen aan de Inschrijver.
- Indien een Inschrijving niet wordt geaccepteerd of minder Obligaties en of Participaties dan verwacht (of zelfs geen), dan zullen alle reeds gestorte gelden per ommegaande worden teruggestort door VPE.

De Obligaties en Participaties worden toegewezen onder de opschortende voorwaarde dat de Inschrijver aan wie Obligaties en/of Participaties worden toegewezen het te investeren bedrag (vermeerderd met Transactiekosten) binnen 7 dagen na ontvangst van de betalingsinstructies betaalt op de bankrekening van VPE.

## **9.5 Levering van de Annuïtaire Obligaties en Participaties door inschrijving in het register**

De aan een Inschrijver toegewezen Obligaties en/of Participatie worden geleverd middels inschrijving in het respectievelijke Register. De initiële inschrijving van een Obligatiehouder of Participatiehouder in de Registers zal geschieden door VPE. Hierna zullen de Registers door VPE worden onderhouden.

Na toewijzing zal VPE een mededeling uitsturen aan alle Obligatiehouders en Participatiehouders afzonderlijk om hen te verwelkomen als Obligatiehouder en/of Participatiehouder. Hierbij wordt in ieder geval ook de Ingangsdatum vermeld en eventueel additionele informatie over de Obligatielening of de Participatie.

Iedere Obligatie- en Participatiehouder is gerechtigd zijn inschrijving in het Register in te zien. De Uitgevende Instelling verstrekt geen fysieke (papieren) Obligaties en Participaties.

## **9.6 Ingangsdatum**

De Ingangsdatum van de Annuïtaire Obligatielening is de datum waarop de Obligaties rentedragend worden, te weten 1 januari 2025. De ingangsdatum van de Participaties waarop Participaties uitkeringsgerechtigd worden, is 1 januari 2025. Bij aanschaf van Obligaties en/of Participaties na 31 december 2024 verschuift deze datum naar 1 juli 2025.

### **9.7.1 Obligatievoorwaarden**

De voorwaarden waaronder de Obligatielening wordt uitgegeven zijn opgenomen in Bijlage 1 van het Informatiememorandum (Obligatiereglement).

### **9.7.2 Participatievoorwaarden**

De voorwaarden waaronder de Participaties worden uitgegeven zijn opgenomen in Bijlage 2 van het Informatiememorandum (Participatiereglement).

# Bijlage 1 Obligatiereglement Zon-op-Waterbassin

## Obligatiereglement Coöperatieve Vereniging Voorne-Putten Energie U.A.<sup>2</sup>

*t.b.v. Voorne-Putten Energie Zon-op-Waterbassin B.V.<sup>3</sup>,*

hierna te noemen respectievelijk “VPE” en “ZoW BV”

### Overwegingen

- A. VPE schrijft de Obligatielening uit, bestaande uit maximaal 6.000 Obligaties met een nominale waarde van €100 (honderd euro) elk, in totaal maximaal € 600.000, om een deel van de investeringskosten van het Project te financieren, één en ander overeenkomstig de Obligatievoorwaarden en het Informatiememorandum;
- B. Op 20-12-2023 heeft het bestuur van VPE, met toestemming van de Algemene Ledenvergadering, besloten tot de uitgifte van de Annuïtaire Obligatielening;
- C. In de onderhavige Obligatievoorwaarden stelt VPE de voorwaarden vast waaronder de Obligaties worden uitgegeven;
- D. Geïnteresseerden bevestigen met een Inschrijving op de Obligaties en de Obligatielening kennis te hebben genomen van het Informatiememorandum en deze Obligatievoorwaarden;
- E. Inschrijven op Obligaties is enkel mogelijk gedurende de Inschrijvingsperiode, gebruik makend van de online inschrijvingsmogelijkheid op de website van VPE (www.voorne-puttenenergie.nl). Een concept van het Inschrijfformulier is opgenomen in Bijlage 3 (Inschrijfformulier).

### Artikel 1. Definities

In het Informatiememorandum en de Obligatievoorwaarden hebben de volgende termen met een hoofdletter de betekenis zoals hierna omschreven. Alle hierna gedefinieerde woorden en termen in het enkelvoud hebben dezelfde betekenis als in het meervoud en vice versa.

- **€, EUR of euro:** De euro, het wettig betaalmiddel in de eurozone.
- **Aflossing:** Een (gedeeltelijke) terugbetaling van de Hoofdsom aan de Obligatiehouder door VPE.
- **Aflossingsdatum:** De datum waarop uiterlijk de Obligatielening geheel afgelost dient te zijn, zijnde de eerste Werkdag na de laatste kwartaalperiode, zijnde 15 jaar na de Ingangsdatum, voor zover VPE geen gebruik maakt van de mogelijkheid om vervroegd af te lossen.
- **Annuiïtair:** VPE betaalt voor uw lening jaarlijks een vast bedrag. Dit bedrag bestaat uit rente en aflossing. De samenstelling van dit bedrag verandert gedurende de looptijd. Het aflossingsdeel neemt toe en het rentedeel neemt af.
- **Artikel:** Een artikel in dit Obligatiereglement.
- **Bijlage:** Een bijlage bij het Informatiememorandum die daarvan een integraal onderdeel vormt.
- **Corresponderende Verplichtingen:** De huidige en toekomstige betalingsverplichtingen van VPE jegens een of meer Obligatiehouders op grond van of in verband met deze Obligatievoorwaarden (meer ter voorkoming van misverstanden).
- **Financier:** De verstrekker van de reeds verschaft, geëngageerde of beoogde financiering, zoals is beschreven in het Informatiememorandum.

<sup>2</sup> Coöperatie Voorne-Putten Energie opgericht 20 oktober 2017, KvK-nummer 69886318, gevestigd te Nissewaard (Spijkenisse).

<sup>3</sup> Voorne-Putten Energie Zon-op-Waterbassin B.V. is opgericht 7 mei 2024, KvK nummer 93816073, gevestigd te Nissewaard (Spijkenisse).



- **Financieringsverplichtingen:** De rentelasten en vermeerderd met reguliere terugbetalingsverplichtingen.
- **Geïnteresseerde:** Een natuurlijk persoon of een bedrijf (een rechtspersoon of een personenvennootschap) die de aanschaf van Obligaties overweegt.
- **Hoofdsom:** De Initiële Hoofdsom vermeerderd met eventueel bijgeschreven Rente en verminderd met verrichte Aflossingen.
- **Informatiememorandum:** Het op 15 september 2024 door VPE uitgegeven memorandum verbonden aan de uitgifte van de Obligatielening, inclusief de daarbij behorende Bijlagen.
- **Ingangsdatum:** De datum waarop de Obligatie(s) rentedragend wordt, 1 januari 2025. Indien na 31-12-2024 wordt ingeschreven verschuift deze datum naar 1 juli 2025
- **Initiële Hoofdsom:** Het nominale bedrag van de Obligaties waarvoor een Obligatiehouder in de Obligatielening participeert op de Ingangsdatum, exclusief Transactiekosten.
- **Inschrijver:** Een Geïnteresseerde die een Inschrijving doet of heeft gedaan.
- **Inschrijving:** Een toezegging van een Geïnteresseerde om Obligaties te verwerven.
- **Inschrijvingsperiode:** De periode van 15 september 2024 tot en met 15 april 2025 gedurende welke Geïnteresseerden zich kunnen inschrijven op de Obligaties.
- **Korting:** het bedrag dat omwonenden korting krijgen op de eerste obligatie ad € 100 die wordt afgenomen.
- **Looptijd:** De periode vanaf de Ingangsdatum tot en met de dag waarop de Obligatielening geheel afgelost dient te zijn. De looptijd van de Obligatielening 15 jaar en 0 maanden vanaf de Ingangsdatum.
- **Obligatie:** Een door VPE uitgegeven, niet-beursgenoteerde schuldtitle op naam, met een op uitgiftedatum nominale waarde van €100 (honderd euro) per stuk welke een onderdeel van de Obligatielening vormt.
- **Obligatiehouder:** Een natuurlijk- of rechtspersoon die één of meerdere Obligaties houdt.
- **Obligatielening:** De door VPE met Obligaties uitgegeven, aan de Cofinanciering achtergestelde 5% obligatielening met een nominale waarde van maximaal € 600.000 (zeshonderd duizend euro) zoals beschreven in het Informatiememorandum.
- **Obligatievoorwaarden:** Deze voorwaarden waaronder VPE de Obligaties uitgeeft.
- **Project:** Het Project Zon-op-Waterbassin en al het andere dat nodig is voor de exploitatie van de installatie, zoals beschreven in hoofdstuk 4 van het Informatiememorandum.
- **Register:** Het register van Obligatiehouders waarin in ieder geval de naam en het adres van de Obligatiehouders is opgenomen met vermelding van de betreffende nummers van de Obligaties die door de Obligatiehouders worden gehouden.
- **Rente- en Aflossingsdatum:** De jaarlijkse datum waarop, gedurende de Looptijd, de aan de Obligatiehouders verschuldigde Rente en Aflossing wordt berekend. De Rente en Aflossing wordt de eerste Werkdag na de Rente- en Aflossingsdatum uitgekeerd.
- **Rente:** De door VPE op grond van de Obligatielening aan de Obligatiehouder verschuldigde vergoeding van 5% op jaarbasis over de jaarlijks afnemende Hoofdsom.
- **Transactiekosten:** Voor deze uitgifte worden geen Transactiekosten in rekening gebracht (0%).
- **Uitgevende Instelling:** VPE, een naar Nederlands recht opgerichte coöperatieve vereniging met beperkte aansprakelijkheid, statutair gevestigd te Spijkenisse en ingeschreven in het handelsregister van de Kamer van Koophandel onder nummer 69886318.
- **Werkdag:** Een dag, niet zijnde een zaterdag, zondag of officiële feestdag.

## Artikel 2. Doel van de annuïtaire obligatielening

De opbrengst van de uitgifte van de Obligaties wordt door VPE uitsluitend ingezet voor het financieren van het project, zoals beschreven in het Informatiememorandum.

### **Artikel 3.           Annuïtaire obligatielening**

- 3.1 VPE geeft de Obligaties uit krachtens de in deze Obligatievoorwaarden beschreven voorwaarden. Obligatiehouders worden met het doen van een Inschrijving geacht kennis te hebben genomen van het Informatiememorandum en deze Obligatievoorwaarden en zijn daaraan gehouden.
- 3.2 De uit te schrijven Obligatielening bedraagt maximaal €600.000 (zeshonderd duizend euro), verdeeld in maximaal 6.000 Obligaties van nominaal €100 (honderd euro) elk, oplopend vanaf één (1). De Obligaties vormen directe verplichtingen van VPE jegens de Obligatiehouders die onderling en ten opzichte van elkaar van gelijke rang zijn, zonder enig verschil in preferentie.
- 3.3 De Obligaties zijn niet en zullen niet geregistreerd worden onder de ‘U.S. Securities Act of 1933’ of geregistreerd worden bij enige toezichthouder op het effectenverkeer in een staat van of in een andere jurisdictie behorende tot de Verenigde Staten van Amerika. De Obligaties mogen expliciet niet worden aangeboden, verkocht of geleverd, direct of indirect, in of aan of namens ingezetenen van de Verenigde Staten van Amerika.

### **Artikel 4.           Inschrijving op en uitgifte van obligaties**

- 4.1 Geïnteresseerden kunnen inschrijven op de Obligatielening gedurende de Inschrijvingsperiode. Na sluiting van de Inschrijvingsperiode kan VPE Obligaties aan Geïnteresseerden toewijzen mede met inachtneming van de bepalingen in dit Artikel.
- 4.2 Inschrijven op de Obligatielening geschiedt middels het invullen van een online Inschrijfformulier, beschikbaar op de betreffende projectpagina op [www.voorneputtenenergie.nl/obligaties](http://www.voorneputtenenergie.nl/obligaties) en het overmaken van het te investeren bedrag op de bankrekening van de VPE.
- 4.3 De minimum Inschrijving per Geïnteresseerde bedraagt € 100 (1 Obligatie).
- 4.4 VPE kan een Inschrijving weigeren, de Inschrijvingsperiode verlengen, verkorten of opschorten dan wel de aanbieding en uitgifte van de Obligaties intrekken voorafgaande of gedurende de Inschrijvingsperiode. VPE behoeft daar geen redenen voor aan te geven. VPE is niet aansprakelijk voor enige schade die iemand door een dergelijke handeling van VPE lijdt.
- 4.5 Inschrijvingen worden in behandeling genomen op volgorde van binnenkomst. Zie voor toekenning Artikel 5. Indien VPE een Inschrijving niet (geheel) accepteert zal zij dit zo snel mogelijk en in ieder geval voor de Ingangsdatum melden aan de Inschrijver. Zonder andersluidend bericht wordt een Inschrijving door VPE geaccepteerd en wordt het beoogde aantal Obligaties toegewezen aan de Inschrijver. VPE is de enige die Obligaties kan toewijzen.
- 4.6 Een Inschrijver heeft gedurende 14 dagen na accordering van het online Inschrijfformulier het recht om, zonder opgaaf van reden, de Inschrijving terug te trekken. De Inschrijving wordt in dat geval van rechtswege ontbonden en alle reeds op de bankrekening gestorte bedragen zullen worden teruggestort aan de Inschrijver.
- 4.7 De Ingangsdatum van de Obligatielening valt, tenzij VPE de uitgifte van de Obligatielening intrekt, uiterlijk 14 dagen na sluiting van de Inschrijvingsperiode. De Ingangsdatum alsmede een bevestiging van toewijzing van Obligaties zal door VPE na sluiting van de Inschrijvingsperiode per e-mail aan Obligatiehouders worden gecommuniceerd. Ingangsdatum van de renteberekening is 1 januari 2025.

## Artikel 5. Toekenningsregels annuïtaire obligaties

### 5.1 Algemeen

De Obligaties worden 'baksteensgewijs' toegekend. Dat wil zeggen dat iedere inschrijver, onafhankelijk van het aantal obligaties waarvoor is ingeschreven, één obligatie krijgt toegewezen. Vervolgens uit de alsdan nog beschikbare Obligaties een tweede obligatie, vervolgens een derde Obligatie, enzovoorts, toegewezen. Dat wil zeggen dat iedere inschrijver in elk geval één Obligatie krijgt toegewezen. De inschrijver voor bijvoorbeeld honderd Obligaties kan deze alleen verkrijgen als er nog Obligaties beschikbaar zijn nadat iedereen die heeft ingeschreven voor minder dan honderd Obligaties de inschrijving heeft toegewezen gekregen.

### 5.2 Toekenningsladder

De toekenning van obligaties geschiedt met in achtneming van de volgende voorrangsvolgorde:

- I. A. De inwoners van Zon-op-Waterbassin en directe omgeving, "omwonenden" (postcodes postcodegebieden 3232, 3234, 3231, 3237, 3233); deze inwoners krijgen een korting van € 25,- op hun eerste obligatie;  
B. De houders van risico-obligaties die VPE heeft uitgegeven in maart 2023;

Zijn er dan nog obligaties beschikbaar:

- II. A. De inwoners van Voorne-Putten (overige postcodes);  
B. De inwoners van de Regio Rijnmond ( de gemeenten Rotterdam, Schiedam, Vlaardingen, Maassluis, Lansingerland, Krimpen aan den IJssel, Capelle aan den IJssel, Barendrecht, Albrandswaard, Ridderkerk).

Zijn er dan nog obligaties beschikbaar:

- III. De inwoners van Nederland

## Artikel 6. Levering en administratie van de annuïtaire obligaties; register

- 6.1 Uitgifte van de Obligaties geschiedt door inschrijving van de Inschrijver in het Register als Obligatiehouder. Obligatiehouders ontvangen een bevestiging van inschrijving en zijn vrijelijk gerechtigd hun inschrijving in het Register in te zien ten kantore van VPE. Er zullen geen fysieke (papieren) bewijzen van inschrijving of Obligaties worden verstrekt.
- 6.2 VPE houdt het Register in elektronische of andere door VPE te bepalen vorm, waarin in ieder geval de namen en adressen van Obligatiehouders zijn opgenomen, zoals van tijd tot tijd gewijzigd, onder vermelding van het aantal door hen gehouden Obligaties.
- 6.3 Een Obligatiehouder dient iedere wijziging in de gegevens als genoemd in lid 2 van dit artikel onmiddellijk aan VPE door te geven. Een wijziging van deze gegevens van de Obligatiehouder zijn slechts tegenover VPE van kracht nadat de Obligatiehouder VPE daarvan schriftelijk in kennis heeft gesteld en de Obligatiehouder een bevestiging heeft ontvangen dat de wijziging is verwerkt. VPE actualiseert het Register na iedere wijziging van de daarin opgenomen gegevens.
- 6.4 Betaling van gelden door of namens VPE uit hoofde van de Obligatie op de door de Obligatiehouder gebruikte rekening bij de initiële storting van de Hoofdsom bevrijdt VPE jegens de Obligatiehouder, ook ingeval van overdracht of overgang van (een) Obligatie(s), tenzij door de Obligatiehouder tijdig per e-mail of aangetekende post een andere tenaamstelling en/of rekeningnummer is/zijn meegedeeld aan VPE. De Obligatiehouder verleent VPE hiervoor bij voorbaat kwijting.

## **Artikel 7. Rente en aflossing**

- 7.1 De Rente op de jaarlijks afnemende Hoofdsom bedraagt 5,0% op jaarbasis, ingaande 1 januari 2025, en is Jaarlijks op de Rente- en Aflossingsdatum over de voorgaande 12 maanden verschuldigd. Indien na 31-12-2024 wordt ingeschreven verschuift deze datum naar 1 juli 2025. De Rente- en aflossingsbetaling geschiedt, met in achtneming van het bepaalde in Artikel 6.4 en Artikel 7.2, achteraf op de eerste Werkdag na de Rente- en Aflossingsdatum.
- 7.2 De Obligatiehouder zal per Obligatie over de Looptijd in totaal €144,46 ontvangen waarvan € 44,46 Rente en €100,00 Aflossing van de Hoofdsom ontvangen.
- 7.3 Indien op enig moment als gevolg van de achterstelling de betaling van Rente en Aflossingen aan Obligatiehouders niet (volledig) kan worden voldaan, geldt dat de niet betaalde bedragen worden bijgeschreven op, respectievelijk gehandhaafd als onderdeel van de schuld. VPE zal zodra de kasstroom dat weer toestaat de achterstallige Rente- en Aflossingsbetalingen voldoen.
- 7.5 De administratie van VPE is leidend voor het leveren van bewijs voor de betaling van Rente en Aflossingen met uitzondering van door de Obligatiehouder te leveren tegenbewijs.

## **Artikel 8. Financiële informatie**

VPE zal aan de Obligatiehouders (via de website van VPE) verschaffen:

- i. zodra deze beschikbaar, maar in ieder geval binnen 6 maanden na afloop van ieder boekjaar, de jaarrekening over het voorafgaande boekjaar.
- ii. onverwijld na hiervan op de hoogte te zijn gekomen, de gegevens van enige rechtszaken, arbitrages of bestuursrechtelijke procedures die aanhangig of dreigend zijn jegens VPE waarvan het redelijkerwijs waarschijnlijk is dat een Opeisingsgrond zich zal voordoen;
- iii. ingeval zich een Opeisingsgrond heeft voorgedaan, onverwijld nadat VPE hiervan op de hoogte is gekomen, alsmede de omstandigheden waaronder de Opeisingsgrond is ontstaan; en
- iv. onverwijld op verzoek, zulke nadere informatie met betrekking tot de financiële positie, activa en activiteiten van VPE als de Obligatiehouder redelijkerwijs mag verzoeken.

## **Artikel 9. Financiële en overige verplichtingen**

VPE kan een geldlening aangaan (Realisatiefonds Coöperaties) die in dat geval rang hoger is dan de Obligatielening.

## **Artikel 10. Overdraagbaarheid**

- 10.1 De Obligaties zijn beperkt verhandelbaar en VPE is niet voornemens de Obligaties te noteren op een gereguleerde markt, beurs, mkb-groeimarkt, MTF of soortgelijk platform.
- 10.2 De Obligaties zijn slechts overdraagbaar na toestemming van VPE hiertoe. Het verlenen van toestemming voor een overdracht is ter discretie van VPE die vrij is om een naar eigen inzicht en zonder reden een voorstel tot overdracht goed te keuren of af te wijzen.
- 10.3 Aflossing van Obligaties zal plaatsvinden gedurende de eerste 15 jaar van project Zon-op-Waterbassin. De volgende artikelen beschrijven het proces waarbij Obligatiehouders eerder hun Obligaties afgelost wensen te hebben.

- 10.4 Een Obligatiehouder heeft het recht zijn/haar Obligatie(s) te verkopen aan een lid van VPE.
- 10.5 Indien de verkoper van een of meer Obligaties geen koper kan vinden, kunnen onder de navolgende voorwaarden deze door VPE worden gekocht tegen de resterende nominale waarde van de Obligatie(s).
- 10.6 Het Bestuur bepaalt jaarlijks bij opstelling van de Jaarrekening het bedrag dat op basis van dit Obligatiereglement per het einde van het onderhavige boekjaar beschikbaar is om Obligaties daadwerkelijk vervroegd af te lossen.
- 10.7 Een verzoek tot aflossing van één of meerdere Obligaties door een Obligatiehouder dient schriftelijk te worden gedaan, en kan het hele jaar door bij VPE worden ingediend.
- 10.8 De ontvangen verzoeken tot aflossing worden eens per jaar behandeld, binnen twee maanden nadat de jaarrekening is vastgesteld.

## **Artikel 11. Verzuim en opeisbaarheid**

- 11.1 Onverminderd eventuele wettelijke rechten van iedere Obligatiehouder op ontbinding en/of schadevergoeding wegens tekortkoming van of door VPE, is de schuld vermeerderd met reeds verstreken, maar nog niet bijgeschreven Rente direct opeisbaar in de navolgende gevallen:
- a. Indien VPE één of meer van zijn verplichtingen uit hoofde van deze Obligatievoorwaarden jegens Obligatiehouder niet, niet tijdig, niet volledig of niet behoorlijk nakomt en na te zijn gesommeerd en een termijn van ten minste 30 (dertig) dagen te hebben gekregen om zijn verplichting alsnog na te komen, in verzuim blijft;
  - b. Indien en zodra VPE in staat van faillissement wordt verklaard, haar eigen faillissement aanvraagt, of surseance van betaling wordt verleend of aanvraagt;
  - c. In geval van beslaglegging op of overdracht van een naar het oordeel van een Obligatiehouder belangrijk gedeelte van de activa (waaronder ook begrepen contracten) van VPE;
  - d. Bij een besluit tot splitsing, (juridische) fusie, ontbinding of liquidatie of algehele staking of staking van een essentieel onderdeel van de onderneming van VPE.
- 11.2 Alle in deze Obligatievoorwaarden of haar Bijlagen genoemde termijnen zijn fataal. Door overschrijding van enige termijn is VPE jegens de Obligatiehouder in verzuim.
- 11.3 Indien de Obligatielening eindigt overeenkomstig Artikel 11.1 zullen alle bedragen die VPE aan de Obligatiehouders verschuldigd is of zal (blijken) te zijn uit hoofde van deze Obligatievoorwaarden of de uitvoering daarvan, onmiddellijk integraal opeisbaar en betaalbaar zijn. De opeisbaarheid of beëindiging van de Obligatielening overeenkomstig dit Artikel 11 doet niet af aan alle rechten en bevoegdheden van de Obligatiehouders uit hoofde van de wet, daaronder mede begrepen maar niet beperkt tot het recht op vergoeding van schade en kosten die de Obligatiehouders lijden of maken als gevolg van de niet nakoming, tekortkoming of verzuim van VPE van enige verplichting uit hoofde van deze Obligatievoorwaarden of de opeising van de Obligatielening.

## **Artikel 12. Wijziging van obligatievoorwaarden**

VPE kan zonder toestemming van de Obligatiehouders besluiten deze Obligatievoorwaarden aan te passen indien het veranderingen betreffen van niet-materiële aard en/of indien het veranderingen betreffen van formele, ondergeschikte en/of technische aard en deze wijzigingen de belangen van de Obligatiehouders niet schaden.

## **Artikel 13. Kennisgeving**

- 13.1 Alle kennisgevingen door VPE aan de Obligatiehouders dienen schriftelijk te geschieden en zijn geldig indien deze zijn verzonden naar de (email)adressen van de individuele Obligatiehouders, zoals vermeld in het Register. Iedere kennisgeving wordt geacht te zijn gedaan op de dag dat deze is verzonden.
- 13.2 Kennisgevingen door de Obligatiehouders dienen schriftelijk te worden gedaan door verzending daarvan aan het adres van VPE, zijnde: Lange Haven 106, 3111 CJ Schiedam; per email: [contact@voorneputtenenergie.nl](mailto:contact@voorneputtenenergie.nl).

## **Artikel 14. Slotbepalingen**

- 14.1 Als enige bepaling in de Obligatievoorwaarden nietig of vernietigbaar zou zijn, zal dat geen afbreuk doen aan de rechtsgeldigheid van alle overige bepalingen in de Obligatievoorwaarden.
- 14.2 Behoudens in geval van opzet of bewuste roekeloosheid is de totale aansprakelijkheid van VPE uit hoofde van de uitgifte van de Obligatielening beperkt tot de vergoeding van eventuele schade tot maximaal de Hoofdsom, waarbij aansprakelijkheid voor enige vorm van indirecte (gevolg)schade is uitgesloten.
- 14.3 Op de Obligatievoorwaarden is Nederlands recht van toepassing. Geschillen worden voorgelegd aan de Rechtbank te Amsterdam.

# Bijlage 2 Participatiereglement Zon-op-Waterbassin

## Betreffende participaties uitgegeven door Coöperatie Vereniging Voorne-Putten Energie U.A.<sup>4</sup>

*t.b.v. Voorne-Putten Energie Zon-op-Waterbassin B.V.<sup>5</sup>,*

hierna te noemen respectievelijk “VPE” en “ZoW BV”

### Preambule

De uitgangspunten van dit Participatiereglement zijn:

1. Elke Participant is lid van Coöperatieve Vereniging Voorne-Putten Energie U.A. Door inschrijving op een of meer Participaties is geen contributie verschuldigd.
2. Voorne-Putten Energie Zon-op-Waterbassin B.V. is 100% dochter van VPE Projecten B.V. die op haar beurt 100% dochter is van Coöperatie Voorne-Putten U.A. (hierna te noemen VPE).
3. Uit de Netto Winsten van Voorne-Putten Energie Zon-op-Waterbassin B.V. (ZoW BV) komt aan de Participatiehouders een Jaarlijkse Uitkering van maximaal €8,00 per participatie toe. De Netto Winst blijkt uit de Jaarrekening van Voorne-Putten Energie Zon-op-Waterbassin B.V., waarbij onder meer is verdisconteerd: rente en aflossing projectfinanciering, eventuele verliezen uit voorgaande jaren, uitkering van 5% (vijf procent) op de obligaties die uitgegeven zijn door Voorne-Putten Energie Zon-op-Waterbassin B.V., aflossingsreserves en de project gerelateerde kosten.
4. Jaarlijks vindt een dotatie plaats uit de Netto Winst aan de aflossingsreserve met dien verstande dat de opbouw van deze reserve loopt minimaal van 2025 tot en met 2040 of zoveel langer als het Project operationeel is en elektriciteit opwekt. Dit gebeurt met inachtneming van de financiële positie en resultaten van Voorne-Putten Energie Zon-op-Waterbassin B.V.. Aflossing van een Participatie geschiedt na Einddatum van het Project.
5. Vanaf 1 januari 2025 zullen de Participatiehouders een Jaarlijkse Uitkering van € 8,00 ontvangen uitgekeerd tot Einddatum Project, onder de voorwaarde dat (i) de Netto Winst dit mogelijk maakt en (ii) de Cash Flow dit mogelijk maakt. Indien na 31-12-2024 wordt ingeschreven verschuift deze datum naar 1 juli 2025.
6. Indien het percentage als genoemd in uitgangspunt 5 in enig jaar niet wordt gehaald zal het tekort niet vervallen maar worden doorgeschoven naar het volgende jaar / het (de) eerstvolgende ja(a)ren waarin wel wordt voldaan aan de voorwaarden genoemd in Uitgangspunt 3.
7. Het Participatiereglement zal als bijlage worden gehecht aan het Informatiememorandum van ZoW BV.
8. Het Participatiereglement kan alleen gewijzigd worden door een voorstel van het bestuur van Voorne-Putten Energie Zon op Waterbassin B.V. en na goedkeuring door de Algemene Ledenvergadering van Coöperatieve Vereniging Voorne-Putten Energie U.A.. In artikel 11 is uitgewerkt hoe hierover moet worden gestemd.
9. Het Participatiereglement is een bijlage van het Informatiememorandum.

Deze Uitgangspunten zijn uitgewerkt in het navolgende Participatiereglement. Voor zover dit reglement (later) onduidelijkheden blijkt te bevatten zullen deze Uitgangspunten leidend zijn in het vinden van een oplossing. Het Bestuur zal een degelijke oplossing ter goedkeuring voorleggen aan de Algemene Ledenvergadering van VPE.

<sup>4</sup> Coöperatie Voorne-Putten Energie opgericht 20 oktober 2017, KvK-nummer 69886318, gevestigd te Nissewaard (Spijkenisse).

<sup>5</sup> Voorne-Putten Energie Zon-op-Waterbassin B.V. is opgericht 7 mei 2024, KvK nummer 93816073, gevestigd te Nissewaard (Spijkenisse).

## Definities / begrippen:

- **Achtergesteld vermogen:** de jaarlijkse uitkering van de Participaties kan pas plaatsvinden als in enig jaar aan de verplichtingen aan de financier(bank) is voldaan.
- **Algemene Ledenvergadering (ALV):** Algemene Vergadering van de leden van VPE.
- **Aflossing:** uitkering nominale waarde participatie na Einddatum Project
- **Artikel:** Een artikel in dit Participatiereglement.
- **ALV:** De Algemene Ledenvergadering van de coöperatie VPE.
- **Bank-financier:** Realisatiefonds
- **VPE:** Coöperatieve Vereniging Voorne-Putten Energie U.A.
- **Bestuur:** Het bestuur van Coöperatieve Vereniging Voorne-Putten Energie U.A. (VPE)
- **Cash Flow:** de gegenereerde kasstroom conform IFRS (International Financial Reporting Standards) boekhoudregels.
- **Cofinanciering:** De financieringsfaciliteit (banklening) welke Voorne-Putten Energie Zon-op-Waterbassin B.V. heeft aangetrokken bij de Bank , ten behoeve van de financiering van het project Voorne-Putten Energie Zon-op-Waterbassin B.V..
- **Voorne-Putten Energie Zon-op-Waterbassin B.V.:** De projectentiteit van Zon-op-Waterbassin BV, gevestigd te Nissewaard (Spijkenisse). Kortweg “ZoW BV”.
- **Einddatum Project:** te weten vijftien jaar na de datum waarop Voorne-Putten Energie Zon-op-Waterbassin B.V. is opgericht (zeven mei 2024 – zeven mei 2039) of zoveel langer als het Project operationeel is en elektriciteit opwekt.
- **Jaarrekening:** de balans en de winst- en verliesrekening van Voorne-Putten Energie Zon-op-Waterbassin B.V. en de toelichting op deze stukken.
- **Lid:** Lid van VPE, in meervoud “Leden”.
- **Looptijd:** De Participaties lopen door tot einddatum Project.
- **Netto Winst:** blijkt uit de Jaarrekening van Voorne-Putten Energie Zon-op-Waterbassin B.V., waarbij onder meer is verdisconteerd: rente en aflossing hypotheek, eventuele verliezen uit voorgaande jaren, uitkering van 5% (vijf procent) op de obligaties die uitgegeven zijn door VPE voor dit project.
- **Participatie:** Een door Voorne-Putten Energie Zon-op-Waterbassin B.V. uitgegeven, niet-beursgenoteerde schuldtitel op naam, met een nominale waarde van € 100 (honderd euro) per stuk welke een onderdeel van de Participatielening vormt.
- **Participatiecertificaat:** Op naam gestelde schriftelijke bevestiging van ontvangst en aanvaarding door Voorne-Putten Energie Zon-op-Waterbassin B.V. van ter Participatie verkregen gelden, met aanduiding van de daarvoor verkregen Participaties.
- **Participatiehouder:** Een natuurlijk- of rechtspersoon die één of meerdere Participaties houdt, in meervoud “Participatiehouders”.
- **Participatieovereenkomst:** Participatiehouders ontvangen een (elektronisch) bewijs van hun aantal Participaties (zie ook Participatiecertificaat).
- **Participatieregister:** Het niet openbare register van Participatiehouders waarin in ieder geval de naam, adres en bankrekeningnummer van de Participatiehouders is opgenomen met vermelding van de betreffende nummers van de Participaties die door de Participatiehouders worden gehouden.
- **Participatiereglement:** onderhavig document
- **Participant:** Participatiehouder, houder van één of meer Participaties.
- **Participatie:** Participatielening.
- **Productie Eenheden:** Alle projecten (gedeeltelijk) onder beheer van VPE Projecten B.V. waarin elektriciteit wordt opgewekt, thans: Zonneweide Tinte (gedeeltelijk).
- **Project:** Zon-op-Waterbassin
- **Rente:** De door Voorne-Putten Energie Zon-op-Waterbassin B.V. op grond van de Participatielening aan de Participatiehouder verschuldigde vergoeding over de Hoofdsom.
- **Jaarlijkse Uitkering:** de jaarlijkse uitkering van maximaal € 8,00 per Participatie van € 100,00.



- **Datum jaarlijkse uitkeringen:** De datum waarop, gedurende de Looptijd, de aan de Participatiehouders verschuldigde Uitkering wordt berekend.
- **Uitgangspunten:** uitgeschreven in de Preambule van dit Participatiereglement.

## Het Participatiereglement

### *Inleidende overwegingen*

Het Bestuur van VPE is bevoegd tot uitgifte van Participaties voor het Project waarvoor onder meer een subsidiebeschikking is ontvangen (zoals Subsidie Duurzame Energie (SDE) en Subsidieregeling Coöperatieve Energieopwekking (SCE)).

Dit Participatiereglement voorziet in de verdere kaders en werkwijzen met betrekking tot financiële participatie in de vorm van Participaties van Voorne-Putten Energie die uitsluitend worden uitgegeven in verband met de realisatie van het project Zon-op-Waterbassin en geeft invulling aan de voorwaarden waaronder Participaties t.b.v. ZoW BV worden uitgegeven. Het Bestuur betracht minimaal eens per jaar getrouwe openheid over de inzet van het ingelegde gelden en over de risico's en resultaten van de ermee gefinancierde activiteiten alsmede over het vermogen van ZoW BV.

Financiële participatie in de vorm van Participaties t.b.v. ZoW BV is een risicodragende investering (vreemd, Achtergesteld vermogen) voor een langere periode, die bijdraagt aan de realisatie van de doelen van ZoW BV. Elke Participatiehouder wordt geacht het risico te kennen en te aanvaarden. Elke Participatiehouder heeft door zijn/haar lidmaatschap van VPE stemrecht in de Algemene Ledenvergadering van VPE (ALV).

Gezien de voorwaarden en bedingen vermeld in de Statuten van VPE en Voorne-Putten Energie Zon-op-Waterbassin B.V. en de voorwaarden zoals opgenomen in dit Participatiereglement is sprake van een Participatie-uitgifte die valt onder de Autoriteit Financiële Markten (AFM) en daarom zal worden gemeld aan de AFM.

### **1.1 Het besluit tot uitgifte van Participaties vermeldt het volgende:**

- Het doel van de uitgifte: de realisatie van project Zon-op-Waterbassin;
- De unieke naam van de uit te geven Participaties: Participaties VPE t.b.v. ZoW BV;
- Het bij de uitgifte maximaal uit te geven aantal Participaties: 6000 (zesduizend) van nominaal € 100,00 elk;
- De looptijd van de Participaties eindigt bij Einddatum Project;
- De verwachting omtrent Aflossing en Jaarlijkse Uitkering met betrekking tot de uit te geven Participaties:

### **1.2 Jaarlijkse uitkering:**

- De Netto Winst van ZoW BV, zoals blijkt uit de Jaarrekening van ZoW BV, komt ten gunste aan de Participatiehouders, waarbij onder meer is verdisconteerd: rente en aflossing hypotheek, eventuele verliezen uit voorgaande jaren, uitkering van 5% (vijf procent) op de obligaties die uitgegeven zijn t.b.v. ZoW BV. en de operationele kosten van het Project.
- Ingaande het jaar 2025 is de uitkering op de Participaties € 8,00 per participatie van € 100,00. Indien dit bedrag in enig jaar niet kan worden uitgekeerd zal het niet uitgekeerde bedrag niet vervallen maar wordt dit doorgeschoven naar het eerstvolgende jaar/ (de) eerstvolgende ja(a)ren waarin dit wel kan worden uitgekeerd.
- De uitkering genoemd onder het artikel 1.2.b wordt berekend met inachtneming van het navolgende:
  - de Netto Winst, na aftrek van kosten zoals genoemd in 1.2.a, zoals blijkt uit de goedgekeurde Jaarrekening van het betreffende jaar is toereikend.
  - alle verliezen over voorgaande jaren zijn ingelopen.
  - de reserveringen voor aflossing(en) zijn toereikend (aflossingsreserve).
  - de Cash Flow van ZoW BV toereikend is en deze is niet beïnvloed door:

- a. dividend uitkeringen,
- b. terugbetalingen van agio en/of gestort kapitaal,
- c. aan ZoW BV doorbelaste kosten als gevolg waarvan verschuldigde rente niet kan worden betaald.
- d. De jaarlijkse uitkering geschiedt uitsluitend over de Participaties die volgens het Participatieregister op 31 december van het betreffende boekjaar openstaan. De administratieve verwerking van toekenning en uitkering geschiedt binnen één maand nadat de jaarrekening door de ALV is vastgesteld. Eenmaal toegekende uitkering kan niet meer worden ingetrokken.
- e. Het Bestuur is bevoegd te besluiten tot Uitkering die is toegekend maar nog niet is uitgekeerd. Dergelijke uitkering geschiedt aan de personen die op het moment van uitkering blijken het Participatieregister houder zijn van desbetreffende Participaties. Over toegekende Uitkering die niet is uitgekeerd, wordt geen rente berekend.

### **1.3 Achterstelling van de Participatielening aan de Cofinanciering van ZoW BV.**

De vordering van iedere Participatiehouder, waaronder Aflossingen en Uitkeringen, uit hoofde van deze Participatievoorwaarden, wordt achtergesteld aan betaling door ZoW BV van verschuldigde bedragen onder de Cofinanciering aan de Bank van ZoW BV en vervolgens de betalingen aan de Obligatiehouders. Genoemde achterstelling(en) houden in dat de vorderingen van de Participatiehouder uit hoofde van diens Participaties niet opeisbaar of voor verrekening of enigerlei korting vatbaar zullen zijn alvorens de alsdan bestaande (betalings-) verplichtingen van ZoW BV onder de Cofinanciering volledig zullen zijn voldaan, dan wel met betrekking tot die verplichtingen door de Bank aan ZoW BV.

## **Artikel 2. Uitgifte van de Participaties**

Het maximum aantal uit te geven Participaties is 6000 (zesduizend). De nominale waarde van een Participatie is € 100,00.

## **Artikel 3. Participatieregister**

- a. Het Bestuur draagt zorg voor het Participatieregister waarin de uitgegeven Participaties, onderscheiden naar naam, type, uitgifte, ingangsdatum en aantal per Participant worden vastgelegd en bijgehouden.
- b. In samenhang met het Participatieregister onderhoudt VPE een Participatiearchief, houdende alle documentatie betreffende uitgegeven Participaties, de ontvangsten en uitkeringen met betrekking tot de Participaties en alle mutaties ten aanzien van de Participaties, met datum van ingang, en voor zover nodig voor de rechtsgeldigheid van de mutatie, de aanvaarding ervan.
- c. De Participant informeert VPE over relevante wijzigingen in zijn persoonlijke gegevens.
- d. VPE zal de administratie onderbrengen bij Econobis BV, onderdeel van Coöperatie Energie Samen, waarbij continuïteit en compleetheid van het register, alsmede de vertrouwelijkheid van gegevens is gewaarborgd en wordt voldaan aan de Algemene Verordening Gegevensbescherming (AVG)<sup>4</sup>.
- e. Elke participant ontvangt jaarlijks vóór 1 maart opgave van zijn Participaties onderscheiden naar naam, type, aantal, en (resterend) nominaal bedrag.
- f. Het Participatieregister is niet openbaar, en alleen geanonimiseerd ter inzage voor de ALV (de leden). Wel openbaar is het aantal Participaties dat wordt gehouden door leden en / of oud-leden (inclusief hun BV's of andere rechtspersonen) van het Bestuur van Voorne-Putten Energie Zon-op-Waterbassin B.V..
- g. VPE is te allen tijde bevoegd om bewijsstukken te verlangen (waaronder: identiteitsbewijs, uittreksel KvK, bankafschrift, verklaring van erfrecht) alvorens over te gaan tot toekenning van

<sup>4</sup> <https://autoriteitpersoonsgegevens.nl/nl/onderwerpen/avg-europese-privacywetgeving>

Participaties, inschrijving in het Participatieregister, wijziging van het Participatieregister waaronder wijziging van het bankrekeningnummer waarop uitkeringen ingevolge de Participaties worden gedaan.

## **Artikel 4.           Proces bij “aflossing van Participaties op verzoek van Participatiehouder”**

- 4.1       Aflossing van Participaties zal plaatsvinden bij beëindiging van het project Zon-op-Waterbassin. De volgende artikelen beschrijven het proces waarbij Participanten eerder hun Participaties afgelost wensen te hebben. Zie ook Artikel 6.
- 4.2       Een Participatiehouder heeft het recht zijn/haar Participatie(s) te verkopen aan een lid van VPE.
- 4.3       Indien de verkoper van een of meer Participaties geen koper kan vinden, kunnen onder de navolgende voorwaarden deze door VPE worden gekocht tegen de nominale waarde van de Participatie(s).
- 4.4       Het Bestuur bepaalt jaarlijks bij opstelling van de Jaarrekening het bedrag dat op basis van dit Participatiereglement per het einde van het onderhavige boekjaar beschikbaar is om Participaties daadwerkelijk vervroegd af te lossen.
- 4.5       Een verzoek tot aflossing van één of meerdere Participaties door een Participatiehouder dient schriftelijk te worden gedaan, en kan het hele jaar door bij VPE worden ingediend.
- 4.6       De ontvangen verzoeken tot aflossing worden eens per jaar behandeld, binnen twee maanden nadat de jaarrekening is vastgesteld.
- 4.7       Indien het door het Bestuur vastgestelde bedrag, als hierboven benoemd is, onvoldoende is om alle verzoeken tot vervroegde aflossing te honoreren vindt loting plaats. Voor zover de verzoeken naar het oordeel van het Bestuur niet kunnen worden gehonoreerd gelden ze als afgewezen en blijven de desbetreffende Participaties bestaan.
- 4.8       Jaarlijks zal het Bestuur een voorstel tot vervroegde aflossing van Participaties ter goedkeuring voorleggen aan de ALV. De ALV besluit over dit voorstel met simpele meerderheid van stemmen.

## **Artikel 5.           Overgang van Participaties**

- 5.1.       Participaties zijn in principe vatbaar voor overgang krachtens fusie, splitsing, boedelmenging of erfopvolging. Verkrijging van Participaties onder algemene titel (door fusie, splitsing, boedelmenging of erfopvolging) wordt door VPE erkend, mits deze verkrijging genoegzaam en tot bevrediging van VPE is aangetoond.
- 5.2.       Ingeval van overlijden van een Participant kunnen de erfgenamen het Bestuur benaderen teneinde de terugname en/of eventuele vervroegde aflossing van diens Participaties te bespreken.
- 5.3.       Voor overgang van Participaties brengt VPE de uitvoeringskosten in rekening aan de nieuwe houder. Indien betreffende uitvoering niet meer behelst dan inschrijving van de mutatie in het Participatieregister, worden deze kosten op nihil gesteld.

## **Artikel 6.           De terugname van Participaties.**

- 6.1.       De Participaties zijn in beginsel niet overdraagbaar noch verhandelbaar, maar het Bestuur is bevoegd een regeling open te stellen voor terugname van Participaties door of via de Coöperatie. Zie voor het proces Artikel 4.

- 6.2. Terugname van een Participatie vindt plaats tegen betaling van het nominale bedrag, onder gelijktijdige verstrekking, tenzij de coöperatie de Participatie zelf zal gaan houden, van de Participatie aan een lid dat zijn belangstelling aan VPE kenbaar heeft gemaakt. Dit Lid betaalt het nominale bedrag van de Participatie aan VPE.
- 6.3. Indien een Participatie wordt teruggenomen door de coöperatie en de coöperatie deze zelf dan wel een leverancier deze Participatie gaat houden heeft de coöperatie en / of leverancier geen stemrecht als lid in de ALV en worden de door hen gehouden Participaties niet gezien als uitstaande Participaties voor de toepassing van artikel 13 van dit Reglement.
- 6.4. Indien de belangstelling groter is dan de beschikbare Participaties wordt een wachtlijst aangelegd.
- 6.5. Terugname van Participaties geschiedt bij een schriftelijke overeenkomst, die uitgewerkt wordt op een formulier dat door het Bestuur is opgemaakt en door de secretaris van VPE medeondertekend dient te worden als medewerking van de overdracht door VPE.
- 6.6. Het Bestuur is uitsluitend bevoegd uitvoering te geven aan een dergelijke regeling indien de betaling door de verkrijgende leden is zeker gesteld. Deze regeling kan voorzien in een kostendekkende vergoeding die door VPE voor deze dienstverlening in rekening wordt gebracht.

## **Artikel 7. Uitkering op Participaties**

Jaarlijkse uitkering van maximaal € 8,00 per participatie, en zo nodig minder, afhankelijk van de projectresultaten. Aflossing: een eenmalige uitkering gelijk aan de nominale waarde van de participaties aan het einde van het project.

## **Artikel 8. Informatie van de Participatiehouder**

Elke Participatiehouder is gehouden zijn adres, e-mailadres en bankrekeninggegevens aan de coöperatie op te geven, alsmede de wijzigingen daarin. VPE is niet aansprakelijk voor gevolgen van nalatigheid van een Participatiehouder hierin.

## **Artikel 9. Vaststelling jaarrekening**

Bij de vaststelling van de Jaarrekening van ZoW BV wordt verslag gedaan van de stand van zaken met betrekking tot de uitgegeven Participaties.

## **Artikel 10. Geschillen**

- 10.1. Geschillen naar aanleiding van (de toepassing van) dit Participatiereglement worden allereerst voorgelegd aan het Bestuur. Nadat het Bestuur gelegenheid heeft gekregen zich over het geschil uit te spreken staat Beroep open bij de ALV van VPE. Het Bestuur van VPE spreekt zich, binnen twee maanden nadat een geschil bij haar aanhangig is gemaakt, hierover uit.
- 10.2. Op dit Participatiereglement is Nederlands recht van toepassing.
- 10.3. Van een geschil is sprake zodra één der Partijen dit bij aangetekend schrijven aan de tegenpartij stelt. Eventuele geschillen zullen worden voorgelegd aan de Nederlandse rechter. Partijen kunnen overeenkomen, alvorens een geschil aan de rechter voor te leggen, ter oplossing daarvan het Nederlands Arbitrage Instituut te Rotterdam in te schakelen. In dat geval komen zij tevens een verdeling van kosten overeen.

## **Artikel 11** **Wijziging Participatiereglement**

Dit Participatiereglement kan niet worden gewijzigd anders dan na instemming van de Algemene Ledenvergadering waarbij voor wat betreft de instemming wordt aangesloten bij de systematiek van Artikel 20 van de Statuten van VPE hetgeen het volgende betekent:

- Een besluit tot wijziging van het Participatiereglement kan slechts worden genomen in een vergadering, opgeroepen met inachtneming van het bepaalde in artikel 12 van de Statuten en onder toezending van de volledige tekst van de voorgestelde wijziging in de statuten, waarin ten minste twee/derde van de leden ter vergadering aanwezig of vertegenwoordigd is, en alsdan met ten minste drie/vierde van de geldig uitgebrachte stemmen voor het voorstel.
- Is op die vergadering niet ten minste twee/derde deel van de dan uitstaande Participaties aanwezig of vertegenwoordigd, dan wordt binnen een maand na de dag van de eerste vergadering een tweede vergadering belegd, die volgens de gewone regels wordt opgeroepen en die, ongeacht het aantal alsdan aanwezige of vertegenwoordigde uitstaande Participaties kan besluiten met een meerderheid van ten minste drie/vierde deel van de geldig uitgebrachte stemmen.

## **Artikel 12.** **Slotbepaling**

In alle gevallen waarin zowel de wet, de statuten van VPE of dit Participatiereglement niet voorzien, alsmede die gevallen waarin onderdelen van de statuten of reglement verschillend worden geïnterpreteerd, beslist de Algemene Ledenvergadering waarbij de Uitgangspunten van de Preambule leidend zullen zijn.

1 september 2024

# Bijlage 3 Jaarrekeningen 2022 en 2023 en Begroting 2024 van VPE

## Jaarrekeningen 2022 en 2023 Coöperatieve Vereniging Voorne-Putten Energie U.A. (VPE)

Vastgesteld door de Algemene Ledenvergaderingen op respectievelijk 28 juni 2023 en 4 april 2024.

Groep	2022
Immateriële vaste activa	7.387
Materiële vaste activa	15.696
Vlottende activa	1.338
Liquide middelen	64.651
<b>Totaal Activa</b>	<b>89.072</b>
Eigen vermogen	-400
Voorzieningen	-67.628
Korte Schulden	-3.585
Tussenrekeningen	-17.095
<b>Totaal passiva</b>	<b>-88.708</b>
<b>Saldo</b>	<b>364</b>
Te betalen vennootschapsbelasting	55
Storting in algemene reserve	310

## Winst en verliesrekening 2023

Code	Omschrijving	Verlies	Winst
	<b>0001 Bestuurskosten</b>		
4590	Declaraties	30.584	
	<b>Totaal 0001 Bestuurskosten</b>	<b>30.584</b>	<b>0</b>
	<b>0002 PR</b>		
4510	Public Relations, Reclame en Advertenties	7.170	
	<b>Totaal 0002 PR</b>	<b>7.170</b>	<b>0</b>
	<b>0003 Algemene kosten</b>		
4500	Contributies en abonnementen	856	
4503	Verzekeringen	270	
4505	EHerkenning	65	
4511	Zaalhuur incl. consumpties	424	
4550	Bankkosten	291	
4700	Kantoorbenodigdheden	74	
4790	Overige kantoorkosten	223	
4810	Accountants- en administratiekosten	6.879	
4812	Juridische kosten	8.797	
	<b>Totaal 0003 Algemene kosten</b>	<b>17.880</b>	<b>0</b>
	<b>0004 Inkomsten</b>		
4501	Contributie VPE		1.080
4506	Overige inkomsten		502
	<b>Totaal 0004 Inkomsten</b>	<b>0</b>	<b>1.582</b>
	<b>0005 Resultaat bestemming</b>		
9000	Resultaat		100.160
	<b>Totaal 0005 Resultaat bestemming</b>	<b>0</b>	<b>100.160</b>
	<b>0007 Inhuur derden</b>		
5000	Werkzaamheden uitgevoerd door derden	61.421	
	<b>Totaal 0007 Inhuur derden</b>	<b>61.421</b>	<b>0</b>
	Saldo verlies		<b>-15.313</b>

### *Begroting VPE 2024 - vastgesteld in de ALV van 20-12-2023*

#### **Inkomsten**

Contributie	€ 1000,-	aanname 50 leden zonder obligaties
Opbrengst OM	€ 1500,-	afhankelijk van aantal contracten op Voorne Putten
Afdracht projecten	PM	
<b>Totaal</b>	<b>€ 2500 + PM</b>	

#### **Uitgaven**

Bestuurskosten	€ 500,-	hierbij is inbegrepen de kosten verzekering
PR/Communicatie gebracht	€ 200,-	specifieke acties worden t.l.v. projecten
Administratie c.a.	€ 2400	betreft boekhouding, bank, accountant
Uitbetaling rente risico obligaties	€ 5000,-	
Vorbereiding projecten	PM	
<b>Totaal</b>	<b>€ 8100 + PM</b>	

**Resultaat** - € 5600 + PM

# Bijlage 4 Inschrijfformulier Obligaties Zon-op-Waterbassin

INSCHRIJFFORMULIER ANNUÏTAIRE OBLIGATIES ZON-OP-WATERBASSIN, uit te geven door  
COÖPERATIE VOORNE-PUTTEN ENERGIE U.A.

Ondergetekende [voorletters, achternaam]: .....

Woonachtig [adres]: .....

[Bankrekeningnummer]: NL.....

Wenst in te schrijven voor [aantal] ..... obligaties van € 100,00 , uit te geven door Coöperatie Voorne-Putten  
Energie U.A.

Plaats: .....

Datum: .....

Handtekening: .....



# Bijlage 5 Obligatieovereenkomst Zon-op-Waterbassin

## Obligatieovereenkomst

Partijen bij deze Obligatieovereenkomst:

1. Coöperatieve Vereniging Voorne-Putten Energie (VPE) U.A., hierna: "VPE";

en

2. ...., woonachtig te ....., hierna: "participant";

### **Overwegingen:**

1. Inlegger is lid van VPE
2. of lid van een bij Energie Coöperatie Regio Rijnmond aangesloten lokale energievoerderscoöperatie, te weten .....
3. Inlegger is bekend met de Statuten en het 'Obligatiereglement' van de coöperatie. Documenten zijn op de website van VPE beschikbaar. Het Obligatiereglement dat de voorwaarden bevat is aangehecht.
4. VPE heeft besloten tot uitgifte van Annuïtaire Obligaties, en heeft in dat kader het Informatiememorandum voor deze uitgifte aan inlegger beschikbaar gesteld.
5. Inlegger verklaart kennis te hebben genomen van het hiervoor genoemde Informatiememorandum en de inhoud daarvan te hebben begrepen.
6. De rechten en plichten verbonden aan de Obligaties (en de verkrijging daarvan) volgen uit de bepalingen van de Statuten en het Obligatiereglement van de coöperatie.
7. Wijzigingen van de Statuten, het Obligatiereglement of enig ander reglement van VPE werken door in deze Obligatieovereenkomst voor zover dit niet uitdrukkelijk bij de wijziging is uitgesloten.
8. Schriftelijke kennisgeving van een wijziging van de Statuten respectievelijk het Obligatiereglement wordt opgevat als schriftelijke mededeling aan participant van een wijziging van deze overeenkomst.

Partijen komen overeen dat door het inzenden van het ingevulde Inschrijfformulier deze Obligatieovereenkomst tot stand is gekomen. VPE heeft aan participant ..... Obligaties toegekend.

Participant: .....

Coöperatie Voorne-Putten Energie U.A.

.....

.....

Datum/Plaats .....

Datum/Plaats .....

# Bijlage 6 Inschrijfformulier Participaties Zon-op-Waterbassin

INSCHRIJFFORMULIER PARTICIPATIE(S) ZON-OP-WATERBASSIN, uit te geven door  
COÖPERATIE VOORNE-PUTTEN ENERGIE U.A.

Ondergetekende [voorletters, achternaam]: .....

Woonachtig [adres]: .....

[Bankrekeningnummer]: NL.....

Wenst in te schrijven voor [aantal] ..... PARTICIPATIES van € 100,00, uit te geven door Coöperatie Voorne-Putten  
Energie U.A.

Plaats: .....

# Bijlage 7 Participatieovereenkomst Zon-op-Waterbassin

## Participatieovereenkomst

Partijen bij deze Participatieovereenkomst:

1. Coöperatieve Vereniging Voorne-Putten Energie (VPE) U.A., hierna: "VPE";

en

2. ...., woonachtig te ....., hierna: "participant";

### **Overwegingen:**

1. Inlegger is lid van VPE
2. of lid van een bij Energie Coöperatie Regio Rijnmond aangesloten lokale energiecoöperatie, te weten .....
3. Inlegger is bekend met de Statuten en het 'Participatiereglement' van de coöperatie. Documenten zijn op de website van VPE beschikbaar. Het Participatiereglement dat de voorwaarden bevat is aangehecht.
4. VPE heeft besloten tot uitgifte van Participaties, en heeft in dat kader het Informatiememorandum voor deze uitgifte aan inlegger beschikbaar gesteld.
5. Inlegger verklaart kennis te hebben genomen van het hiervoor genoemde Informatiememorandum en de inhoud daarvan te hebben begrepen.
6. De rechten en plichten verbonden aan de Participaties (en de verkrijging daarvan) volgen uit de bepalingen van de Statuten en het Participatiereglement van de coöperatie.
7. Wijzigingen van de Statuten, het Participatiereglement of enig ander reglement van VPE werken door in deze Participatieovereenkomst voor zover dit niet uitdrukkelijk bij de wijziging is uitgesloten.
8. Schriftelijke kennisgeving van een wijziging van de Statuten respectievelijk het Participatiereglement wordt opgevat als schriftelijke mededeling aan participant van een wijziging van deze overeenkomst.

Partijen komen overeen dat door het inzenden van het ingevulde Inschrijfformulier deze Participatieovereenkomst tot stand is gekomen. VPE heeft aan participant ..... Participaties toegekend.

Participant: .....

Coöperatie Voorne-Putten Energie U.A.

.....

.....

Datum/Plaats .....

Datum/Plaats .....

# Bijlage 8 | AFM kennisgeving aangaande uitgifte van obligaties Zon-op-Waterbassin

## *Belangrijkste informatie over de belegging*

### **Obligatielening en Participaties** van Coöperatieve Vereniging Voorne-Putten Energie U.A.

Dit document is opgesteld op 15-09-2024

Dit document helpt u die risico's, de kosten en het rendement van de belegging beter te begrijpen.

*Let op! Dit document en deze aanbieding zijn niet door de AFM getoetst.*

#### ***Wat wordt aangeboden en door wie?***

De obligatielening en de participaties worden aangeboden door Coöperatieve Vereniging Voorne-Putten Energie U.A., hierna "VPE". De aanbieder is tevens uitgevende instelling van de obligatielening en de participaties.

De uitgevende instelling zijn hoofdactiviteit is het investeren, ontwikkelen, bouwen en exploiteren van opwek-installaties voor duurzame energie, in dit geval Zon-op-Waterbassin (Voorne aan Zee).

De inleg op de obligatielening wordt aangewend voor de financiering van het project.

De website van de aanbieder is: <https://www.vorneputtenenergie.nl>

#### ***Wat zijn voor de belangrijkste risico's voor u als belegger?***

De kans bestaat dat de winst lager is dan verwacht of dat er zelfs sprake is van verlies van het project Zon-op-Waterbassin.

De belangrijkste redenen waardoor de uitgevende instelling mogelijk niet in staat is het aangeboden of verwachte rendement of zelfs uw inleg uit te keren zijn:

- Risico's verbonden aan de Uitgevende Instelling VPE
- Overige risico's

De obligaties en de participaties zijn niet verhandelbaar op een beurs of platform en daardoor beperkt verhandelbaar. Dat betekent dat er mogelijk geen koper is voor uw obligaties of participaties als u tussentijds van uw belegging af wilt. U loopt dan dus het risico dat u niet op het door u gewenste moment uw geld terug kan krijgen en uw belegging langer aan moet houden of uw obligatie voor een lagere prijs moet verkopen.

Er bestaan ook nog andere belangrijke risico's. Meer informatie over deze risico's vindt u in dit document onder het kopje "nadere informatie over de risico's".

#### ***Wat is de doelgroep van deze belegging?***

De obligaties en de participaties worden aangeboden aan particuliere investeerders in eerste instantie woonachtig op Voorne-Putten, in tweede instantie aan investeerders woonachtig in de Regio Rijnmond.

De obligaties en de participaties zijn geschikt voor beleggers die de bij de belegging behorende informatie, waaronder dit document en het betreffende informatiememorandum en in het bijzonder de risico's verbonden aan de belegging hebben gelezen en begrepen en zich vervolgens het risico kunnen en willen veroorloven dat zij hun inleg geheel of gedeeltelijk verliezen.

De obligaties zijn niet geschikt voor beleggers die de bovengenoemde informatie niet of niet goed gelezen hebben, de risico's niet begrijpen en/of niet goed in kunnen schatten en/of zich het risico niet kunnen of willen veroorloven om hun inleg geheel of gedeeltelijk te verliezen. De obligaties zijn niet geschikt voor beleggers die de bovengenoemde informatie niet of niet goed gelezen hebben, de risico's niet begrijpen en/of niet goed in kunnen schatten en/of zich het risico niet kunnen of willen veroorloven om hun inleg geheel of gedeeltelijk te verliezen.

### ***Wat voor belegging is dit?***

U belegt in een obligatielening en/of in participaties.

De nominale waarde van de obligaties is 100 (honderd euro). De intrinsieke waarde van de obligatie is 100 (honderd euro). De nominale waarde van de participaties is 100 (honderd euro).

De intrinsieke waarde van de participatie is 100 (honderd euro)

De prijs van de obligatie is 100 (honderd euro).

De prijs van de participatie is 100 (honderd euro)

Deelname is mogelijk vanaf 100 (honderd euro).

De datum van de uitgifte van de obligaties en de participaties is gelijk aan de ingangsdatum, te weten uiterlijk 14 dagen na sluiten van de inschrijfperiode. De ingangsdatum zal door de uitgevende instelling worden vastgesteld en aan obligatiehouders worden gecommuniceerd.

De looptijd van de obligatielening is 15 jaar (180 maanden). De looptijd van de participaties is tot einde van het project.

De rente op de obligaties is 5% per jaar. De obligaties kennen geen bonusrente.

De uitkering op de participaties is € 8,00 euro per participatie per jaar.

Meer informatie over het rendement vindt u in dit document onder het kopje "Nadere informatie over het rendement".

### ***Wat zijn de kosten voor u als belegger?***

Bovenop uw inleg betaalt u geen transactiekosten per obligatie of per participatie. Bij verkoop van uw obligaties of participatie betaalt u geen kosten.

### ***Waar wordt uw inleg voor gebruikt?***

Van elke euro van uw inleg wordt € 0,17 gebruikt om kosten af te dekken. € 0,83 wordt geïnvesteerd in de exploitatie van het project.

Uw inleg behoort tot het vermogen van VPE, waarmee VPE het project financiert.

Meer informatie over het gebruik van uw inleg kunt u vinden onder het kopje "Nadere informatie over de besteding van de opbrengst".

### ***Nadere informatie over de belegging***

In dit onderdeel van het document vindt u nadere informatie over de aanbieding en de aanbieder. Hiermee verkrijgt u meer inzicht in de specifieke risico's, de kosten, en het rendement van de aanbieding.

**Let op! Dit Document en deze aanbieding  
zijn niet door de AFM getoetst.**



### ***Nadere informatie over de aanbieder***

De aanbieder is tevens de uitgevende instelling van de obligaties.

De uitgevende instelling is een Coöperatieve Vereniging Voorne-Putten Energie U.A., statutair gevestigd te Spijkenisse (gemeente Nissewaard), ingeschreven in het handelsregister bij de Kamer van Koophandel onder nummer 69886318, met postadres: Lange Haven 106, 3111 CJ Schiedam, website [www.voorneputtenenergie.nl](http://www.voorneputtenenergie.nl), emailadres [contact@voorneputtenenergie.nl](mailto:contact@voorneputtenenergie.nl).

Contactpersoon: J. van der Vlist, [contact@voorneputtenenergie.nl](mailto:contact@voorneputtenenergie.nl).

De uitgevende instelling VPE wordt bestuurd door Felix Olthuis (voorzitter), Hans van der Vlist (secretaris-penningmeester), Fred Ritskes (lid), Aad Spronk (communicatie) en Jeroen Merckx (lid).

De uitgevende instelling heeft geen (financiële) relaties met gelieerde entiteiten en/of personen.

De uitgevende instelling heeft geen financiële relaties met gelieerde entiteiten en/of personen.

### ***Risico's***

In dit hoofdstuk worden risico's verbonden aan een investering in obligaties en participaties beschreven. Een geïnteresseerde dient voorafgaand aan een beslissing over deelname aan de obligatielening of participatie kennis van het informatiememorandum te nemen en zorgvuldig te overwegen of een investering in de obligatielening voor hem/haar passend is.

Wanneer een of meerdere risico's zich voordoen, zal dit een groot nadelig effect hebben op het vermogen van de uitgevende instelling om op tijd en volledig aan haar verplichtingen uit hoofde van de obligatielening te voldoen ten gevolge waarvan de obligatiehouder en/of participatiehouder in het uiterste geval zijn/haar investering deels of zelfs volledig kan verliezen.

De belangrijkste op dit moment gekende risicofactoren zijn opgenomen in dit hoofdstuk. Bijkomende risico's en onzekerheden die op dit ogenblik niet bekend zijn aan de uitgevende instelling of waarvan de uitgevende instelling momenteel denkt dat ze onbelangrijk zijn, kunnen in de toekomst eveneens een nadelig effect hebben op de uitgevende instelling en/of op de waarde van de obligaties en/of de participaties.

### ***Risico's verbonden aan de uitgevende instelling en haar onderneming***

De belangrijkste risico's verbonden aan het deelnemen aan de Obligatielening en/of Participaties staan hieronder opgesomd.

Risico verbonden aan VPE bestaat uit het failliet gaan van de coöperatie.

Overige risico's:

- Risico van externe financiering;
- Risico van schade aan het zonnepark;
- Risico van lager dan verwachte zonopbrengst;
- Risico van technische gebreken aan het zonnepark of aan haar netaansluiting;
- Risico van lager dan verwachte elektriciteitsprijzen;
- Risico van onderverzekering en calamiteiten;
- Risico van bedrijfsaansprakelijkheid;
- Risico van het wegvallen van contractpartijen.
- Risico van beperkte overdraagbaarheid van de Obligaties en Participaties;
- Risico van interpretatieverschillen over en niet nakomen van contracten en overeenkomsten;
- Risico van wijzigende wet- en regelgeving;
- Risico van samenloop van omstandigheden.

Wanneer één of meerdere risico's tot uiting komen, zal dit een significant nadelig effect kunnen hebben op de mogelijkheden van VPE om op tijd en volledig aan haar verplichtingen onder de Obligatielening en of de Participaties te voldoen ten gevolge waarvan de Obligatiehouders in het uiterste geval hun investering deels of zelfs volledig zouden kunnen verliezen.

De belangrijkste op dit moment aan VPE bekende risicofactoren zijn opgenomen in onderhavig Informatiememorandum. Risico's en onzekerheden die op dit ogenblik niet aan VPE bekend zijn of waarvan VPE momenteel denkt dat ze onbelangrijk zijn, kunnen in de toekomst eveneens een nadelig effect hebben op de financiële positie van VPE of op de waarde van de Obligaties en/of de Participaties.

### **Overige risico's**

#### ***Risico van interpretatieverschillen over en niet nakomen van contracten en overeenkomsten***

Het risico bestaat dat tussen de Uitgevende Instelling en een partij waarmee zij een overeenkomst heeft om diensten van af te nemen een verschil van mening ontstaat over de inhoud van het betreffende contract waardoor de Uitgevende Instelling onverwachte kosten zal moeten dragen om de benodigde dienstverlening elders in te kopen.

De Uitgevende Instelling is diverse contracten en overeenkomsten aangegaan. Ondanks de zorgvuldigheid bij het aangaan van deze overeenkomsten bestaat er het risico op verschil van mening tussen contractspartijen doordat bijvoorbeeld (i) interpretatieverschillen ontstaan of (ii) partijen onvoorzien niet aan hun verplichtingen kunnen/willen voldoen.

Als dit risico zich voordoet, dan kan dat van invloed zijn op de mogelijkheden van de Uitgevende Instelling om aan haar verplichtingen jegens de Obligatiehouders of Participatiehouders te voldoen.

#### ***Risico van wijzigende wet- en regelgeving***

Het risico bestaat dat door jurisprudentie, wet- en regelgeving of politieke besluitvorming in algemene zin de positie van de Uitgevende Instelling en/of Obligatiehouders en/of Participatiehouders kan wijzigen. Dit zou mogelijk nadelige juridische, fiscale en/of financiële consequenties voor de Obligatiehouders en/of Participatiehouders tot gevolg kunnen hebben.

Nadrukkelijk wordt hierbij genoemd het risico dat de SDE+ subsidieregeling en de SCE subsidieregeling, waar de Uitgevende Instelling gebruik van maakt, in het nadeel van de Uitgevende Instelling wordt gewijzigd. Een significant deel van de inkomsten van de Uitgevende Instelling zijn verbonden aan de SDE+ subsidie en de SCE subsidie waardoor een nadelige wijziging of zelfs opheffing van de SDE+ subsidieregeling en/of SCE subsidieregeling zal resulteren in lagere inkomsten voor de Uitgevende Instelling.

Niet alle toekomstige veranderingen in het stelsel van subsidies met betrekking tot duurzame energie in Nederland zullen de inkomsten van de Uitgevende Instelling raken. Uitsluitend indien de Nederlandse overheid besluit om met terugwerkende kracht reeds toegekende subsidies aan te passen zal de Uitgevende Instelling hier schade van ondervinden.

#### ***Risico van samenloop van omstandigheden***

Het risico bestaat dat vanwege een onverwachte samenloop van omstandigheden, zich (geheel) niet voorziene risico's voordoen of de gevolgen van risico's anders en/of groter zijn dan verwacht. Dit betekent dat een onverwachte samenloop van omstandigheden ertoe kan leiden dat de Uitgevende Instelling niet aan haar verplichtingen jegens de Obligatiehouders en/of Participatiehouders kunnen voldoen.

#### ***Risico van contracten en overeenkomsten***

De uitgevende instelling zal diverse contracten en overeenkomsten aan gaan. Ondanks de betrouwbare zorgvuldigheid bij het aangaan van deze overeenkomsten kan verschil van mening tussen contractspartijen ontstaan, doordat

(bijvoorbeeld) (i) interpretatieverschillen ontstaan of (ii) partijen onvoorzien niet aan hun verplichtingen kunnen/willen voldoen. Afwijkingen in de gemaakte afspraken door niet voorziene omstandigheden kunnen een negatieve invloed hebben op het gegarandeerde rendement van het zonnepark waardoor de uitgevende instelling mogelijk niet aan haar rente-, uitkerings-, aflossing- of andere verplichtingen onder de obligatielening kan voldoen.

### **Nadere informatie over de besteding van de opbrengst**

De totale opbrengst van de aanbieding bedraagt € 600.000. De opbrengst wordt gebruikt voor de financiering van de exploitatie van het project Zon-op-Waterbassin. De opbrengst is voldoende voor de investering in het project. De uitgevende instelling heeft naast de kosten met betrekking tot de investering wel andere kosten. Deze kosten bestaan uit doorlopende bestuurs- en administratiekosten.

### **Nadere informatie over het rendement**

Het rendement van de Obligatielening wordt uitgekeerd in de vorm van rente. De rente bedraagt 5% op jaarbasis. De obligaties kennen geen bonusrente. De belegger ontvangt de rente jaarlijks op de rente- en aflossingsdatum.

De uitkering op de Participaties is € 8,00 per jaar per participatie. De aflossing wordt gedaan aan het einde van het project.

### **Nadere informatie over de aanbieder**

**Postadres:** Lange Haven 106, 311 CJ Schiedam

**Website:** [www.voorneputtenenergie.nl](http://www.voorneputtenenergie.nl)

**Contactpersoon:** secretaris VPE [contact@voorneputtenenergie.nl](mailto:contact@voorneputtenenergie.nl)

**Emailadres:** [contact@voorneputtenenergie.nl](mailto:contact@voorneputtenenergie.nl)

**Emailadres penningmeester:** [penningmeester@voorneputtenenergie.nl](mailto:penningmeester@voorneputtenenergie.nl)

**Bankrekeningnummer:** NL65 RABO 0325 0814 84 t.n.v. coöp. ver. Voorne-Putten Energie

**Bestuur:** Felix Olthuis (voorzitter), Hans van der Vlist (secretaris-penningmeester), Aad Spronk (communicatie), Fred Ritskes (lid) en Jeroen Merckx (lid).

**Statutaire doelstelling:** (a) het stimuleren van het gebruik van duurzame energiebronnen en (b) het op duurzame wijze produceren en doen produceren van energie, direct of indirect ten behoeve van de leden. De leden van de coöperatie zijn gezamenlijk eigenaar van de coöperatie. De aanbiedingsperiode begint op 15-09-2024 en eindigt op 15-04-2025.

Beleggers dienen zich in te schrijven via <https://www.voorneputtenenergie.nl/obligaties> of <https://www.voorneputtenenergie.nl/participaties>